

WT 함께일하는재단

2015 함께일하는재단 연차보고서

Work
Together
Happy
Together

Work Together Happy Together

보고서를 펴내며

함께일하는재단은 다양한 관계자들의 이해를 돕고자 지난 한 해 동안의 사업과 활동성과를 정리한 연차보고서를 발행하고 있습니다. 2015년 연차보고서는 개인과 사회의 지속가능성 향상을 위한 재단의 노력과 성과를 담고 있습니다. 또한, 다양한 사업을 통해 재단의 비전에 공감하고 지지해주는 국내외 파트너들도 함께 확인할 수 있습니다.

보고 기간과 범위

이 보고서는 2015년 회계연도(2015년 1월 1일 ~ 12월 31일까지)를 기준으로 재단의 활동 사항과 성과를 보고하고 있습니다. 연속된 사업에 대해서는 2016년 성과도 포함되어 있습니다.

보고서 검증

보고서의 모든 정보는 재단 내부 실무 담당자 및 경영진의 회의와 검증으로 도출된 지표를 토대로 이뤄졌습니다.

보고서 문의

hamkke@hamkke.org

Contents

- 06 이사장 인사말
- 07 재단소개
- 08 경영성과 및 사업성과

고용기반조성

- 12 라이트어램프
- 14 우리마을체인지메이커 프로젝트
- 16 매니아기빙서클
- 17 미혼모 자립지원 캠페인

일자리증진

- 청년**
- 20 청년니트 사회이탈 방지 지원사업
- 시니어**
- 21 시니어 비즈니스 기금사업
- 기타**
- 24 취약계층 돌봄서비스 지원사업
- 25 SE 희망씨앗 전파사업
- 26 Go-With 다문화 소셜 비즈니스 지원사업
- 27 장애인 일자리지원 '장애인 사회적경제 아카데미' 운영

사회적경제활성화

- 사회적기업 / 소셜벤처**
- 30 사회적기업가육성사업
- 32 소셜벤처 성장지원 프로젝트
- 33 한화 친환경 사회적기업 지원사업
- 34 사회적기업 ICT 지원사업

협동조합

- 36 협동조합 모델발굴 및 성장지원사업

사회적금융

- 38 사회적기업연대공제기금
- 39 지역개발금고

국제협력

- 42 스마일투게더파트너십
- 45 지구촌사회적기업육성사업
- 47 국제교류활동

정책연구

- 50 연구지원사업
- 50 정책토론회

- 51 감사보고서
- 52 재무제표
- 54 연혁
- 56 조직도

이사장 인사말

행복한 사회를 위해 더욱 정진하겠습니다.

2015년 한 해 동안 함께일하는재단은 새로운 미래를 그려가기 위한 변화의 시기를 보냈습니다. 재단의 미션과 비전을 새롭게 정리하고, 조직개편을 통해 앞으로의 희망찬 미래에 한 걸음 더 다가서기 위한 준비를 마쳤습니다.

“양질의 일자리를 통해 사회양극화를 해소하여 행복한 사회를 만든다.”는 미션 아래 기본적 생계유지와 함께 사람의 존엄과 가치가 존중되는 일자리를 통해 모든 사람이 소외되지 않고 어우러지는 행복한 사회를 만들기 위해 애썼습니다.

아동·청소년 및 실업자 지원과 함께 지역 내 NGO, 기업, 지자체 등의 협력을 통해 고용친화적인 정책 수립과 취약계층의 고용·복지 증진을 위한 다양한 사업을 진행하였습니다. 그리고 취업 취약계층의 일자리 증진을 위한 다양한 사업을 추진했습니다. 중장년 여성가장을 위한 안정적인 일자리를 창출하고, 청년실업 해소를 위해 직접적인 지원부터 인프라 구축까지 다양한 노력을 기울였으며, 시니어들의 경험과 노하우를 통해 새로운 가치 모델을 만들어 나갈 수 있도록 노력했습니다. 그 외에도 다문화 구성원, 장애인, 저소득층, 사회서비스 종사자, 탈북자, 소상공인 등의 안정적인 일자리를 만들기 위해 힘쓰고 있습니다. 또한 사회적기업, 협동조합 등 사회적 경제주체의 고용과 복지 개선을 위한 활동을 지원하기 위해 그 생태계의 구축과 활성화를 위한 다양한 사업을 진행했습니다. 더불어 국제협력, 정책연구를 통해 지속가능한 사회를 만들기 위한 다양한 사회주체의 노력을 연계하고 더욱 실질적인 대안을 마련하기 위해 노력했습니다.

이 모든 것은 재단 안팎에서 관심과 애정을 가지고 물심양면으로 함께 해주신 많은 분들이 있었기에 가능한 일이었습니다. 급변하는 주위 환경에도 불구하고 늘 함께 해주시는 모든 분들께 다시 한 번 감사드리며 이러한 노력들을 밑바탕 삼아 함께 일하는 사회, 함께 열어나가는 미래를 향해 정진하겠습니다.

이사장 

재단소개

함께일하는재단은 '실업극복'이라는 사명을 안고 첫발을 내딛었던 2003년부터 지금에 이르기까지, 양질의 일자리 창출을 통해 사회양극화를 해소하고 건강한 사회를 이루는 데 전념해온 민간 공익재단입니다. 청년, 여성, 중장년 등 다양한 계층의 일자리를 지원하고, 특히 새로운 일자리 모델로 주목받는 사회적기업의 지속적인 성장을 지원하고 있습니다. 이밖에 캠페인, 연구, 출판 등 다양한 방법을 통해 실업 및 빈곤 상황에 대한 발전적인 전망을 제시하고 있습니다.



경영성과

총수입
14,706,167,496원

모금 및 사업수익	4,967,523,216원
이자 및 수익사업	1,233,297,178원
금고(공제)기금	1,677,598,335원
전기이월금	6,827,748,767원

총지출
8,233,826,989원

※ 2015년 12월 31일 집행 결산액 기준

지출항목	예산과목	집행금액(원)	백분율(%)
고용기반조성	고용기반조성	1,517,160,185	18.4
일자리증진	일자리증진	644,826,232	7.9
사회적경제활성화	사회적경제활성화	3,507,241,627	42.6
국제협력	국제협력	756,021,459	9.2
정책연구	정책연구	149,398,540	1.8
모금홍보	모금홍보	133,215,285	1.6
관리운영비	관리운영비	1,525,963,661	18.5
총지출	총지출	8,233,826,989	100



사업성과

총사업비
6,707,863,000원

구분	예산(천 원)	비율(%)
고용기반조성	1,517,160	22.6
일자리증진	644,826	9.6
사회적경제활성화	3,507,242	52.3
국제협력	756,021	11.3
정책연구	149,399	2.2
모금홍보	133,215	2.0
총지출	6,707,863	100

고용인원
1,489명

구분	고용인원(명)	비율(%)
고용기반조성	99	6.7
일자리증진	522	35.0
사회적경제활성화	171	11.5
국제협력	697	46.8
정책연구	0	0
총지출	1,489	100

지원기관 수
651곳

구분	지원기관 수(개소)	비율(%)
고용기반조성	170	26.1
일자리증진	48	7.4
사회적경제활성화	247	37.9
국제협력	156	24.0
정책연구	30	4.6
총지출	651	100

교육인원
12,300명

구분	교육인원(명)	비율(%)
고용기반조성	775	6.3
일자리증진	260	2.1
사회적경제활성화	884	7.2
국제협력	10,214	83.0
정책연구	167	1.4
총지출	12,300	100



고용기반조성

함께일하는재단은 아동·청소년의 자립을 위한 교육훈련과 실업자 지원 사업과 함께 지역 내 NGO, 기업, 지자체 등의 협력을 통해 고용친화적인 정책 수립과 취약계층의 고용·복지 증진을 위한 사회 환경을 만들어 가고 있습니다.

라이트어램프	12
우리마을체인지메이커 프로젝트	14
매니아기빙서클	16
미훈모 자립지원 캠페인	17

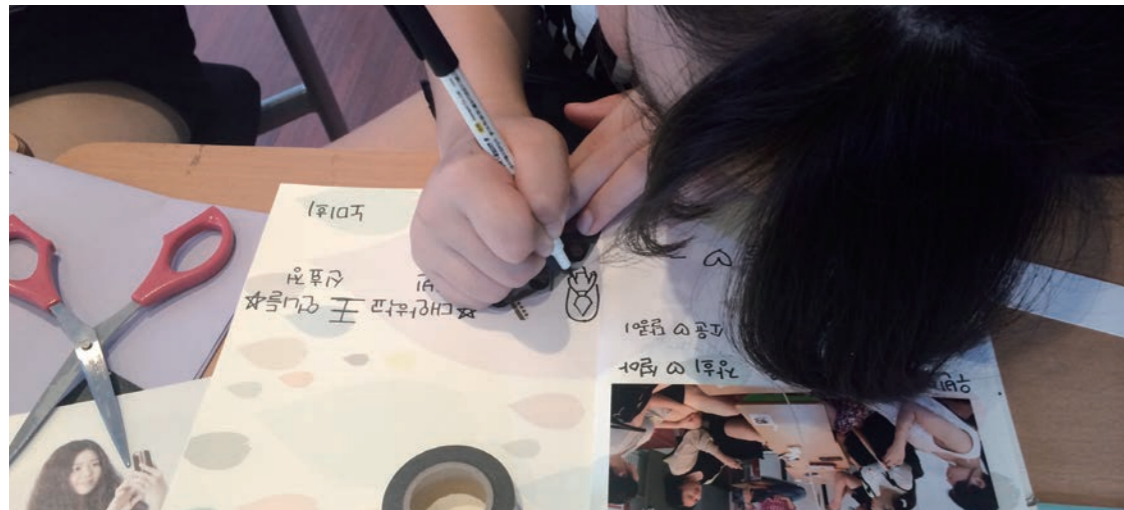


○ 라이트어램프

함께일하는재단은 빈곤가정의 아동과 청소년이 꿈을 펼칠 수 있도록 <라이트어램프> 사업을 통해 희망의 빛을 밝히고 있습니다.

2015년 한 해 동안 라이트어램프 성장지원사업을 통해 전국의 특성화 고교생 104명에게 진로 및 취업에 필요한 교육과 자격증 취득을 지원했으며, 라이트어램프 자립지원사업을 통해 457명에게 진로직업 체험활동, 특기적성지원, 마을 꿈길 만들기 활동을 펼쳤습니다.

성장지원사업				자립지원사업			
No.	구분	지원인원	자격증 개수	No.	기관명	지원인원	사업명(사업내용)
1	IT분야 (신세계아이앤씨지원)	32	52.5	1	(사)청소년 내 길 찾기 꿈틀학교	67	나의 미래를 노래하다
2	일반분야(재단지원)	72	71.5	2	순창군 청소년 수련관	16	꿈꾸는 교실
합계		104	124	3	꿈이룸교육문화협동조합	26	청소년 골목학교
				4	해피브릿지협동조합	54	틴에이지 키친 프로젝트
				5	고양 평화청년회	104	마을 꿈길 프로젝트
				6	(주)채움플러스교육	28	우리끼리 내리사랑
				7	(주)기억발전소	10	내 생애 가장 아름다운 날
				8	아델의청소년 문화공간 청청청	73	Pan project 판 다지자!
				9	전주YMCA	20	길 위의 청소년학교
				10	성공회원주나눔의집	34	나섬(l-sum) 프로젝트
				11	(주)명랑캠페인	25	해피당당담 캠페인
				합계		457	



내 꿈에 한 걸음 더 가까이 다가설 수 있게 해 준 라이트어램프

1. 영남 공업고등학교 김홍민(가명)

저는 평소 용접 실습에 관심이 있어서 용접기능사와 특수용접 기능사를 준비했습니다. 보통은 학원을 다니면서 자격증을 취득하지만 어려운 가정 형편에 학원비는 부담스러운 금액이었습니다. 그래서 필기 공부를 하다가 그만둘까 생각도 했습니다. 그런 저의 사정을 아신 담임선생님께서 라이트어램프 장학금을 알려 주셨습니다. 선생님은 제가 장학금을 받아 자격증 취득을 할 수 있으면 좋겠다며 자기소개서와 장학금 사용계획서를 함께 작성해 주셨습니다. 다행히 장학금을 받을 수 있게 되었고, 기능장 선생님이 운영하는 용접학원에 등록하였습니다. 저는 특수용접기능사 수업을 수강하였고 학교에서 배우지 못한 부분, 학교선생님들이 가지고 있지 않은 노하우 등을 배우며 용접 실력을 키워나갔습니다. 다른 교과목에서도 우수한 성적을 얻어 2학년 때는 항상 과에서 1등을 유지하였습니다. 그리고 지난 해 12월에 드디어 특수용접 기능사를 취득하였습니다. 특수용접기능사는 조선, 자동차 기타 많은 기계부분에서 아주 유용하게 쓰이며 많은 회사에서 선호하는 자격증입니다. 지금은 3학년이 되어 한국남동발전, 한국조폐공사 인턴 채용 지원에 길이 열려 NCS필기시험 공부를 하고 있습니다. 라이트어램프 장학금을 통해 용접이라는 기술력을 갖게되어 제 진로는 한층 더 넓어졌습니다.

2. 울산 애니원고등학교 이성태(가명)

제가 바라던 학교에 입학해서 설레고 기뻐지만 가정형편이 어려운데 타지에 있는 학교를 다니면서 여러가지 비용이 많이 든다는 생각에 부모님께 죄송스러운 마음이 들었습니다. 그러던 중 담임선생님께서 제 사정을 아시고 라이트어램프 장학금을 추천해 주셨습니다. 부모님의 부담도 덜어드리면서 제 꿈에 가까이 질 수 있다는 생각에 기뻐했습니다. 장학금으로 가격이 부담되어 사지 못했던 관련 서적과 화구를 구입했습니다. 장학금으로 산 인체서적들을 수없이 복습하면서 그 동안 몰랐던 근육의 움직임과 뼈의 위치 등을 자세히 알게 됐고, 그것을 그림에 적용하니 그림 실력이 몰라보게 늘었습니다. 게다가 새로 산 붓과 수채화물감으로 자유롭게 그림을 그리면서 실력은 더욱 늘었습니다. 늦게 입시준비를 하느라 열등감을 느꼈지만, 이제는 그림에 대한 자부심을 가질 수 있게 되었습니다. 장학금을 받지 못했다면 보다 적극적으로 그림을 그릴 수 없었을 것이고, 실력이 눈에 띄게 늘지 못했을 겁니다. 그리고 장학금을 받기 위한 서류를 작성하며 꿈에 대해 진지하게 고민할 수 있는 시간을 가질 수 있었습니다. 다른 사람들이 제 꿈을 믿고 장학금을 주셨다고 생각하니 더 열심히 해야겠다는 각오를 다지게 되었습니다. 이런 기회를 저에게 주신 점 진심으로 감사드립니다.



○ 우리마을체인지메이커 프로젝트

함께일하는재단은 문화예술활동을 통해 지역 주민이 주체적으로 지역 문화를 만들고 공동체의 가치를 되살려 지역사회에 새로운 활력을 불어 넣을 수 있도록 보잉코리아와 함께 <우리 마을 체인지 메이커 프로젝트>를 펼치고 있습니다.



2015년에는 4개 프로젝트를 선정했으며 마을 주민, 예술가, 활동가, 취약계층 아동 등 다양한 세대와 계층이 문화예술 프로그램을 통해서 이야기를 나누고, 춤과 음악, 공연과 영화를 매개로 공동체의 가치를 경험할 수 있었습니다.

No.	기업명	사업내용
1	명량캠페인	공감영화제
2	아, 예	금천독백, 당신의 이야기가 대본입니다
3	두팔로	양천구 청소년과 함께하는 두팔로의 PA School
4	(주)소사이어티알렘 (주)공기핸디크래프트 (컨소시엄)	전통주와 함께하는 우리마을 힐링 공예 <빛다>



지역 문화 회복을 위해 의기투합한 소셜벤처들!

'명량캠페인'은 마포지역을 중심으로 마포구민들과 함께 공감영화제를 진행했습니다. 영화 속 주인공과 관객(주민)이 공감하는 자리를 마련하기 위해 마련된 만큼, 관객들이 영화를 관람하고 난 뒤 공감한 만큼 요금을 지불하고 모금된 기부금을 필요한 곳에 전달하여 자연스러운 나눔 문화를 형성했습니다. 공감영화제의 수익금은 나눔의집, 구세군 두리홈&두리마을 등 총 3곳에 전달되었습니다.

'아,예'는 '모든 사람은 저마다의 독백을 갖고 있다'는 철학을 바탕으로 주민 스스로의 이야기로 연극을 만드는 활동을 진행했습니다. 금천 사회적경제키움터와 연계, 금천구 마을 활동가 15명(총 5팀)과 '그들의 인생에서 가장 극적이었던 순간'을 한 장의 독백으로 써낸 뒤, 그 독백을 바탕으로 배우와 주민이 연극을 만들어 공연으로 올렸습니다. 금천지역 활동가(독백 발굴단)가 주축이 되어 자신이 살고 있는 마을 사람들의 이야기를 채집하며 서로 이해의 폭이 넓어졌고, 일반 시민에게 연극이 어렵지 않고 누구나 참여 가능하다는 것을 보여주는 계기가 되었습니다.

'두팔로'는 양천구 청소년 중 대중음악 분야로 진로를 희망하지만 사교육을 받기 어려운 환경에 놓인 청소년에게 전문 공연예술 교육을 제공했습니다. 양천구립 신원 청소년 문화센터와 연계하여 참여 학생을 모집, 총 20명의 학생들과 'PA Camp'(단기 청소년 공연예술 집중 프로그램) 'PA School'(장기 청소년공연예술 교육 프로그램)을 진행하였습니다. 사업 종료 시점에는 '2015 양천 청소년 어울림 마당'에 참가하며 학생들이 무대공연을 직접 경험할 수 있는 기회를 제공했습니다.

'(주)소사이어티알렘'과 '(주)공기핸디크래프트'는 전통주와 함께하는 우리 마을 힐링 공예 '빛다'를 통해 바쁜 삶에 지친 도시인들에게 힐링의 시간을 제공하고, 비슷한 취미와 관심을 가진 동네친구, 이웃을 만들 수 있는 기회를 제공했습니다. 전통주와 어울리는 도예 수업으로 오감 체험을 통해 공동의 화제를 던지며 서로 친밀감을 형성했고, 좋은 이웃이 되었습니다.

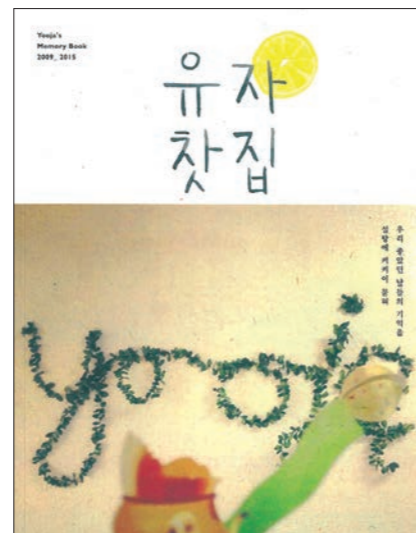




○ 매니아기빙서클

가수 서태지 팬클럽 회원을 중심으로 만들어진 기부자 모임 ‘매니아 기빙서클’은 2009년부터 2014년까지 약 5년 동안, 무중력 청소년에게 음악을 통해 사회 관계를 회복시키는 <집 밖에서 유유자적 프로젝트>를 진행해 왔습니다.

프로젝트의 과정과 결과, 성장의 이야기를 담은 ‘집 밖에서 유유자적 프로젝트’ 회고 자료집 <유자찻집>을 발간하여 전국의 학교밖청소년 지원센터, 지역아동센터, 청소년자활지원관 등 청소년 지원 기관에 배포하여 프로젝트의 의미를 되새겼습니다.



○ 미혼모 자립지원 캠페인 - “나는 엄마입니다”

함께일하는재단은 미혼모와 가족에 대해 우리 사회에 만연한 차별을 개선하기 위해서 한국미혼모지원네트워크, 기억발전소, 명랑캠페인, 서울 사회복지공동모금회와 함께 <미혼모 자립지원 캠페인-“나는 엄마입니다”>를 진행하고 있습니다.

사회적 인식을 개선하고 공감을 넓히기 위해 애니메이션, 아트북 제작과 연극 등 온·오프라인 캠페인, 미혼부모가족 차별방지를 위한 사회협약 체결, 미혼모 차별경험척도 개발 등을 진행 중에 있습니다.



일자리증진

함께일하는재단은 취업 취약계층을 위한 다양한 사업을 추진했습니다. 중장년 여성가장을 위한 안정적인 일자리를 창출하고, 청년 실업 해소를 위해 직접적인 지원부터 인프라 구축까지 다양한 노력을 기울였습니다. 또한 시니어들의 경험과 노하우를 바탕으로 시니어들의 고용과 복지를 개선해 새로운 가치 모델을 만들어 가고자 노력하고 있습니다. 그 외에도 다문화 구성원, 장애인, 저소득층, 사회서비스 종사자, 탈북자, 소상공인 등의 안정적이고 좋은 일자리를 만들기 위해 힘쓰고 있습니다.

청년

청년니트 사회이탈 방지 지원사업 20

시니어

시니어 비즈니스 기금사업 21

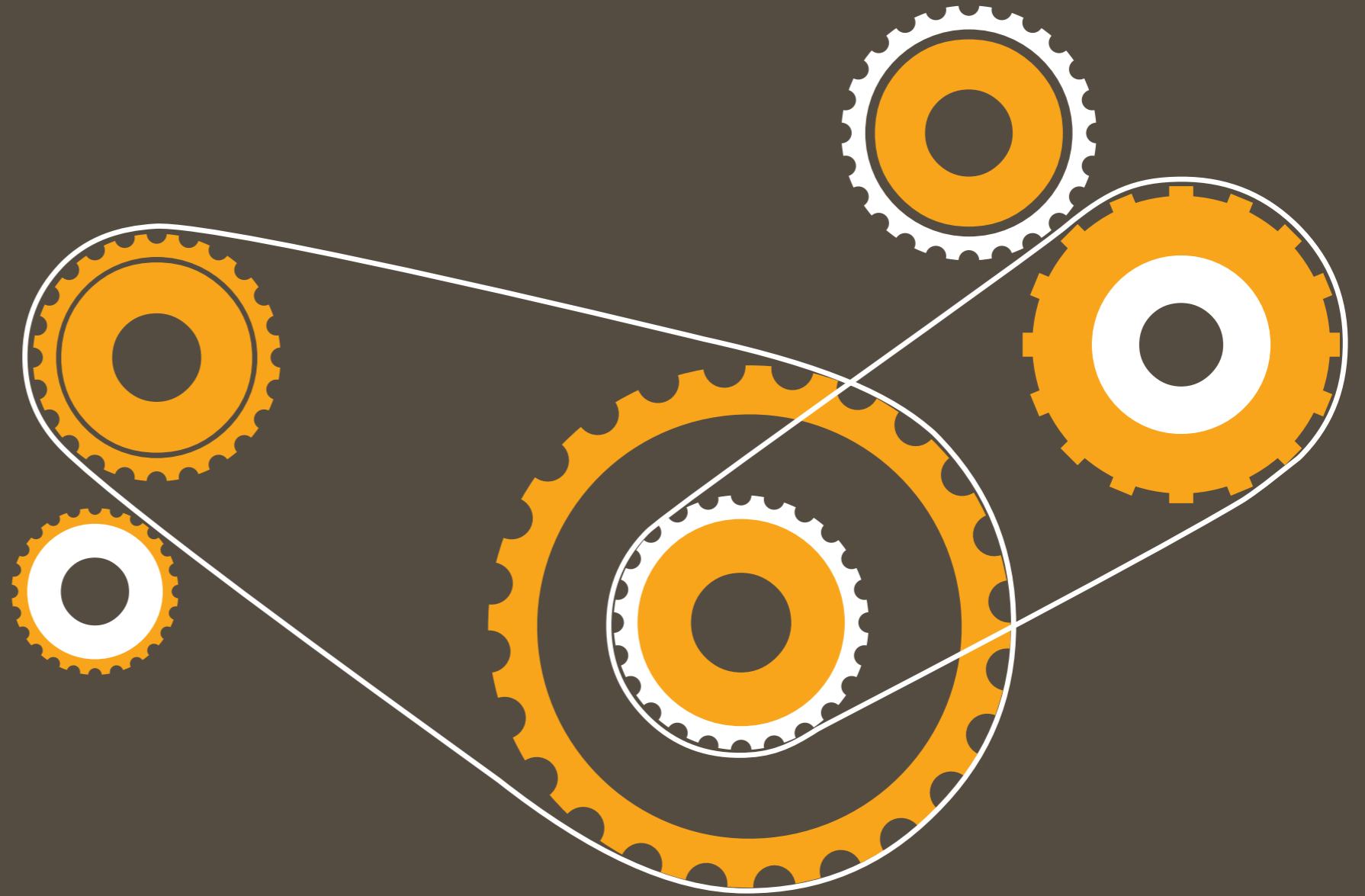
기타

취약계층 돌봄서비스 지원사업 24

SE 희망씨앗 전파사업 25

Go-With 다문화 소셜 비즈니스 지원사업 26

장애인 일자리지원 '장애인 사회적경제 아카데미' 운영 27



청년

○ 청년니트 사회이탈 방지 지원사업

청년니트(NEET)에 대한 사회적 관심이 증가하고 있지만 현실은 공식적 통계나 대책이 불투명합니다. 함께일하는재단은 일본의 청년니트에 대한 사례를 분석한 도서를 번역, 발간하여 청년니트에 대한 이해와 지원의 필요성에 대한 사회적 공감대를 형성하고 국내외 청년니트 지원기관과의 교류를 통해 청년니트 지원 역량을 높이고 있습니다.

2015년에는 일본의 구도 게이, 니시다 료스케 공저의 '무업사회 - 일할 수 없는 청년들의 미래' 한국어판을 발간했으며, 8월 21일부터 23일까지 일본의 청년지원 민간단체인 K2인터내셔널 그룹이 주최한 '나리유키 축제'에 참가하여 한일 청년니트 지원기관 간의 교류를 진행했습니다.

함께일하는재단은 앞으로도 청년니트 지원 분야의 다양한 주체를 발굴하여 이를 육성하기 위해 네트워크를 구축하고, 다양한 지원사업을 개발할 계획입니다.



시니어

○ 시니어 비즈니스 기금사업

함께일하는재단은 성장 잠재력 있는 중소기업의 시니어 서비스 및 제품 개발을 지원하고, 액티브 시니어 비즈니스 활성화를 통해 시니어 일자리를 창출하고자 유한킴벌리와 함께 '시니어 비즈니스 기금사업'을 진행하고 있습니다.

'시니어 비즈니스 기금사업'은 유한킴벌리의 공유가치창출(Creating Shared Value) 사업으로 기업의 경제적 가치와 공동체의 사회적 가치를 조화시켜 새로운 가치 창출을 추구합니다.

2015년에는 시니어 비즈니스 분야 유망 기업을 육성하는 '소기업 비즈니스 활성화 지원사업', 스타트업을 대상으로 멘토링을 지원해 제품 및 서비스 개발을 지원하는 '소기업 비즈니스 모델강화 지원사업', 시니어들의 니즈 발굴과 새로운 일자리 모델 발굴을 위한 '시니어 아이템 발굴단'을 운영했습니다. 2012년부터 지금까지 시니어 비즈니스 분야 사회적기업 및 소기업 30개를 발굴하고 시니어들을 위한 혁신적인 상품 89개를 개발했으며 시니어에 적합한 184명의 일자리를 창출했습니다.

소기업 비즈니스 활성화 지원사업		
No.	기업명	사업내용
1	(주)젤리코스터	시니어의 건강한 삶을 위한 지속적인 수분섭취와 약 복용을 돕는 스마트 보틀 개발
2	(주)라이크 브릿지 그룹	시니어의 경험과 지식을 판매하고 공유할 수 있도록 하는 사람 도서관 모바일 플랫폼 개발
3	(주)THK	액티브 시니어의 건강한 보행을 위한 무릎보조기 개발
4	리얼씨리얼	노인 대상 건강 간편식 제공이 가능한 사용자 친화적 유니버설 디자인 패키지 개발
5	화이트웨이	사용성을 고려한 휴대용 차우림 용기(보틀) 개발
6	(주)해울	다목적 rubber tip led 스마트 지팡이 개발

소기업 비즈니스 모델강화 지원사업		
No.	기업명	사업내용
1	(주)에프에스알엔티	시니어기능성 인형개발
2	(주)더꿈	지식공유 네트워크 개발
3	투비굿(구.늘찬마음)	시니어를 위한 기능성 식품 개발

시니어 아이템 발굴단			
No.	분류	그룹명	활동내용
1	생활	스마트 시니어	실생활에서 겪는 불편을 해소하여 삶을 보다 편리하게 하는 니즈를 발굴하는 시니어 그룹
2	문화	모던 시니어	취미, 여가 등 삶의 질을 높일 수 있는 니즈를 발굴하는 시니어 그룹
3	건강	웰빙 시니어	정신적, 육체적으로 건강한 삶을 위한 니즈를 발굴하는 시니어 그룹



인생 2막을 위해 필요한 것

〈시니어 아이템 발굴단〉은 시니어 비즈니스 기금사업 중 시니어 일자리 모델 개발 및 연계 고용의 일환으로 추진되었습니다. 55세 이상의 시니어 13명을 선정하여 시니어의 경험을 바탕으로 한 실질적인 목소리를 통해 시니어에게 필요한 제품과 서비스의 아이템을 개발하고 시니어 일자리를 창출하고자 하는 프로젝트입니다.

시니어가 원하는 것은 무엇인가? 좋아하는 색은? 좋아하는 음식은? 하고 싶은 취미는? 이러한 물음에 답하고자 각각 스마트 / 모던 / 웰빙 세 그룹으로 나누어 활동했습니다. 스마트 시니어는 소통과 교류를 위한 활동 분야(가족, IT, 미디어, 젊은 세대, 노후설계 등)를, 모던 시니어는 취미, 여가 등의 삶의 질을 높이는 활동 분야(취미, 예술, 친목, 여행, 디자인 등)를, 웰빙 시니어는 정신적, 육체적 건강을 위한 활동 분야(뷰티, 식문화, 운동, 마인드 힐링 등)를 알아보았습니다. 그리고 개인별로 선호하는 이유를 살펴보고 각 그룹별로 의견을 모으는 과정을 진행했습니다.

스마트 시니어는 가족과 함께 있으면 즐겁고 편안함을 느낀다고 합니다. 하지만 TV를 보거나 영화나 공연을 관람하는 등의 활동만으로는 가족간의 대화가 적어질 수 있기 때문에 공원 산책, 맛집 방문, 여행 등의 여가활동도 같이 해야 한다고 생각하고 있었습니다. IT와 관련해서 시니어들은 스마트기기 사용에 매우 적극적이었는데, 스마트폰을 활용한 SNS는 단체 활동과 친목 유지에 매우 중요하다고 생각하고 있었습니다. 시니어가 IT나 스마트기기에 관심이 적거나 사용을 원하지 않을 것이라는 생각은 옛날 일이 되었습니다. 또한 시니어들은 자식들에게 의존하지 않는 활동적인 노후를 원하고 있으며,

이를 위해 경제력과 건강, 보람찬 소일거리가 필요하다고 보고 있었습니다.

모던 시니어는 서예, 독서, 글쓰기 같은 혼자서 할 수 있는 정적인 취미와 바둑, 합창, 여행과 같은 함께 할 수 있는 동적인 취미활동을 병행하고 있었습니다. 시니어들은 예술 활동 중에서도 영화와 공연 관람을 많이 선호하는 편인데 다른 활동에 비해 편하게 이용할 수 있다는 점을 큰 이유로 들었습니다.

웰빙 시니어는 건강을 중요하게 생각하고 있었습니다. 건강을 위해서는 인스턴트 음식이나 조미료 등을 쓰지 않고 유기농, 친환경 먹거리를 이용하고, 영양 균형이 잘 잡힌 소식 식문화가 좋다고 생각하고 있었습니다. 운동의 경우 비용 부담 없이 가까운 곳에서 쉽게 할 수 있는 운동을 선호했습니다. 근처 공원을 걷거나 지인들과 같이 등산을 하는 것을 좋아하며, 집 근처 주민 센터나 문화센터에서 가벼운 운동을 하기도 했습니다. 몸에 무리가 가지 않으면서 지속적으로 할 수 있고 어디서나 편하게 할 수 있는 운동이나 활동을 원하는 것으로 나타났습니다.

세 그룹 모두 시니어의 관심사는 삶의 질을 향상하는 것에 초점이 맞춰져 있었고, 신체적·정신적·사회적으로 건강한 시니어가 되고자 끊임없이 노력하고 있었습니다.

4개월 동안 진행된 이번 프로젝트를 통해 시니어의 관심사를 넓게 이해할 수 있었습니다. 2015년도 시니어 아이템 발굴단의 성과가 보다 자세한 시니어의 니즈를 파악할 수 있는 후속 활동으로 이어질 수 있기를 바라며, 시니어 일자리를 만드는 데 많은 기여가 있기를 기대합니다.



기타(다문화, 장애인, 저소득층, 사회서비스 종사자 등)

○ 취약계층 돌봄서비스 지원사업

함께일하는재단은 한국주택금융공사와 함께 돌봄서비스 분야에서 활동중인 사회적기업을 지원하기 위해 <취약계층 돌봄서비스 지원사업>을 펼치고 있습니다. 이 사업은 취약계층에게 신규 일자리를 제공하고 안정된 근무환경을 지원하기 위해 시작되었습니다.

장기근속자 근속수당, 성과급, 교육비 등 지원을 통해 고용지속성을 보장하여 양질의 돌봄서비스가 제공될 수 있도록 했으며, 2015년 한 해 동안 약 300명의 고용 창출과 안정을 지원했습니다.

No.	기관명	고용창출 인원	고용안정 인원	사업내용
1	(주)행복한나눔	6명	18명	근속수당, 여름휴가비 지급 직원워크숍 진행 / 빛그림 공연 3회 진행
2	원주의료복지사회적협동조합		17명	근속수당 지급 / 조직비전찾기 합동야유회 진행
3	(주)인사랑케어	1명	13명	근로장려금 지급
4	(주)성동돌봄센터		59명	장기근속자 수당 지급 / 사각지대 취약계층 지원
5	(주)참조은	1명	33명	근로장려금 및 근속수당 지급 / 직원단합행사 진행
6	(주)작은자리돌봄센터		50명	성과급 지급 / 직원교육 진행
7	(주)돌봄세상	9명	40명	근속수당 및 인센티브 지급 / 직원교육 진행
8	(주)신호	4명	35명	근속수당 및 상여금 지급 직원 / 문화행사 진행
9	(주)다사랑산모케어		20명	근속수당 지급 / 사회서비스 수당 지급
합계		21명	285명	



○ SE 희망씨앗 전파사업

함께일하는재단은 이주여성을 포함한 새로운 사회 구성원을 고용하는 사회적기업을 지원하기 위해 한국수출입은행과 함께 <사회적기업 희망씨앗 전파사업>을 진행하였습니다.

11개 기업을 선정하여 시설자금 및 사업운영자금 지원을 통해 자립 기반을 구축할 수 있도록 지원하였습니다.

No.	기업명	지원내역	지원금(천 원)
1	(주)다누리맘	국가별 홈페이지, 온라인 결제시스템 구축, 온라인 홍보	10,000
2	러브아시아	식당시설개선(주방, 수도시설 개보수 및 냉장고 등)	10,000
3	바리의꿈	콩 정선기(선별기계) 설치	10,000
4	영주시 다문화희망 공동체	농산물 가공 시설 지원, 수제 유기농 당침차 개발비	10,000
5	착한여행	필리핀 공정여행(상품개발, 홈페이지 등)	8,500
6	참조은다문화	다문화 북카페 및 도서관 운영	6,500
7	튼튼협동조합	자동반죽기, 냉장고, 자동 날인기 설치 등 작업환경 개선	10,000
8	트립티	교육시설 확충(교재 번역, 에스프레소머신 구입 등), 경영지원(직원교육)	10,000
9	페어트레이드 코리아	공정무역 헤어제품 개발비	10,000
10	제이제이콜렉션	작업장 환경개선(환풍장치, 난방비 등), 이주여성 직원교육	10,000
11	통주식회사	내부 집기보강(메뉴판 교체, 머그잔)	5,000
합계			100,000



Go-With 다문화 소셜 비즈니스 지원사업

함께일하는재단은 효성과 함께 다문화 사회적기업이 안정적인 경영을 이어나가도록 자금 및 컨설팅을 지원하는 <Go-With 다문화 소셜 비즈니스 지원사업>을 펼쳤습니다.

3개 기관을 선정해 사업자금과 경영컨설팅, 홍보마케팅을 지원하여 기업의 자립기반을 강화하고 이주여성의 고용안정을 도모했습니다.



No.	기업명	사업내용	고용인원(유지)	지원금(천 원)
1	ODS 다문화 교육 연구소	다문화 교육교재 6종 개발	6명	15,000
2	세상에서 가장 아름다운 나무	LED 융합형 인테리어 소품 개발	14명	12,000
3	주식회사 마을무지개	다문화 케이터링 메뉴 6종 개발	18명	13,000
합계			38명	40,000



장애인 일자리지원 '장애인 사회적경제 아카데미' 운영

함께일하는재단은 장애인들의 일자리 및 복지 개선을 위해 (사)장애우권익문제연구소와 함께 협동조합 등 사회적경제에 대해 학습하고 이를 활용하여 취업 및 창업을 할 수 있도록 하는 <장애인 사회적경제 아카데미>를 운영하여 20여 명의 참가자들에게 교육 및 워크숍을 지원했습니다.

아카데미는 장애인이 노동시장의 경제적 주체가 아닌 취약계층 또는 사회서비스의 대상자만 인식되는 현 주소에서 벗어나 당사자들의 필요와 염원에 따라 스스로 일자리를 창출하고 경제의 중심이 될 수 있도록 기획, 추진되었습니다.

교육일정	
1회	개강 및 OT / 마음산책
2회	사회적경제 협동조합의 이해 1
3회	내가 꿈꾸는 사회적협동조합(1박 2일 워크숍)
4회	사회적경제 협동조합의 이해 2
5회	사회적경제 협동조합의 이해 3
6회	사회적경제 이야기 마당
7회	내가 만드는 협동조합, 사회적경제(조직 비전 세우기)
8회	마음산책
9회	사업계획 세우기 1
10회	사업계획 세우기 2, 협동조합 절차와 이해
11회	장애인, 사회적경제 제도 및 지원정책의 이해



사회적경제활성화

함께일하는재단은 대안적인 고용 모델로 정착되어 가고 있는 사회적 기업 및 협동조합 등 사회적경제의 생태계가 안정적으로 구축되고 활성화될 수 있도록 지원하고 있습니다.

사회적기업 / 소셜벤처

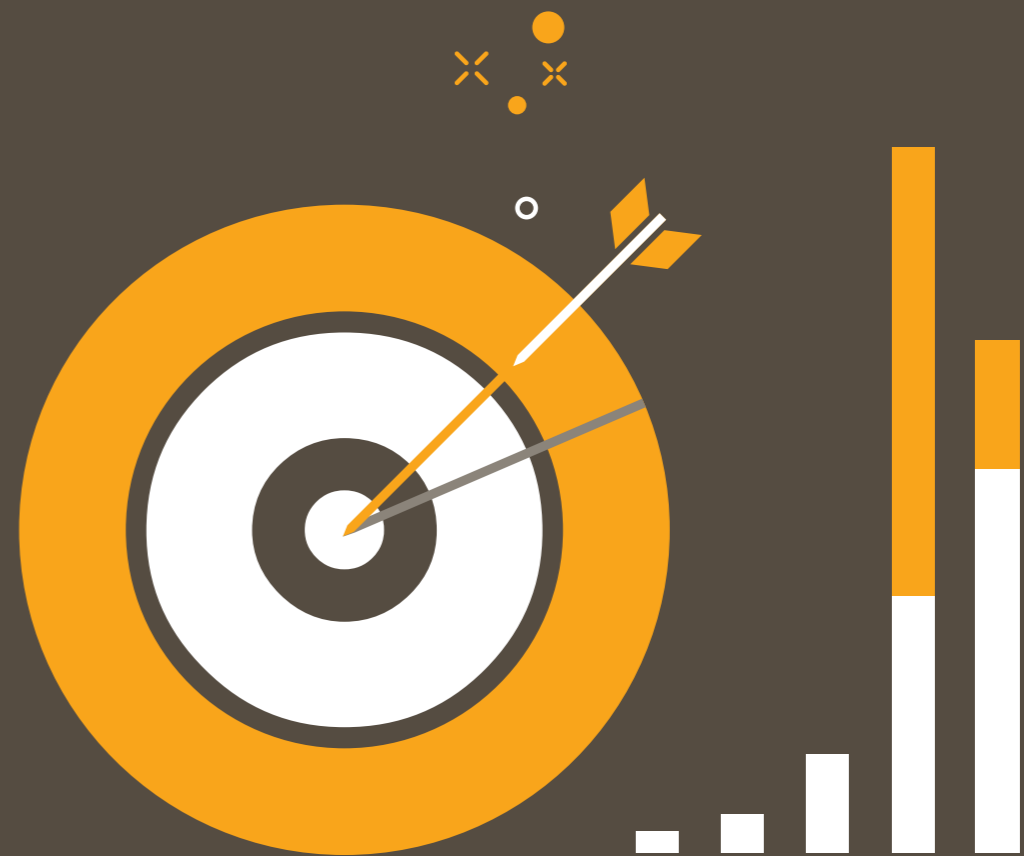
사회적기업가육성사업	30
소셜벤처 성장지원 프로젝트	32
한화 친환경 사회적기업 지원사업	33
사회적기업 ICT 지원사업	34

협동조합

협동조합 모델발굴 및 성장지원사업	36
--------------------	----

사회적금융

사회적기업연대공제기금	38
지역개발금고	39



사회적기업 / 소셜벤처

○ 사회적기업가육성사업

함께일하는재단은 사회적기업의 성공적인 모델을 제시하기 위해 우수한 소셜벤처를 발굴하고 맞춤형 지원을 제공하는 민간 최초의 소셜벤처인큐베이팅센터를 설립·운영해오고 있습니다.

2011년부터 한국사회적기업진흥원과 함께 진행하고 있는 <사회적기업가육성사업>은 혁신적인 아이디어와 뜨거운 열정을 가진 사회적기업가들을 육성하기 위한 사업으로, 2015년에는 총 30개 창업팀이 소셜미션 정의, 사업 아이디어 검증, 비즈니스모델 개발, 실행 및 내재화를 통해 사회적가치 창출을 위한 의미 있는 1년을 함께했습니다.

2011년부터 2014년까지 사회적기업가육성사업 선정팀 중 22개 창업팀에 대한 공간지원 및 상시 멘토링을 지원하며 소셜벤처 생태계 구축에 기여하고 있습니다. 현재까지 사회적기업 2개, 예비사회적기업 24개, 서울시 공유기업 5개가 선정되는 성과를 거두었습니다.

2015년 신규 창업팀 30개를 선정, 육성하고 있습니다.



2015년 창업팀 성과

인큐베이팅 성과

예비사회적기업
조직형태 창업 90%

121명 사업참여

한국사회적기업진흥원
우수 창업팀 2개팀 수상
(리베라빗, 십시일밥)

소셜벤처 경연대회
창업부문 69개팀 발굴

10개팀 매출 발생

9건 재산권 출원

신규 전문멘토
22명 발굴

창업팀 멘토링
총 378회 진행

No.	기업명	사업내용
1	같이걸을까	지적장애인 직업(예술 작가) 창출
2	글자와 기록사이	사진 및 스토리를 입력하면 쉽게 출판물로 제작 및 보존할 수 있는 표준화된 앱 개발
3	나는니편	섭식장애를 겪는 사람들에게 자조모임과 집단상담이 결합된 프로그램을 제공
4	남남자전거	지역 소상공인들을 위한 음식 배달 전문 서비스
5	단계적차이	건축 폐기물 재활용, 리빙 디자인 제품을 생산 및 판매
6	대학언론협동조합	대학 독립언론 프랜차이즈
7	더함플러스 협동조합	시니어 쉐어하우스 및 공동부양 패밀리 프로그램 운영
8	동애등에예코바이오	곤충을 통한 음식쓰레기 100% 자원순환
9	뽕큐펫시티	반려동물 보살핌 공유 서비스
10	러스티아일랜드	버려지는 나무 파렛트로 업사이클링 가구 및 소품 제작
11	리베라빗	중고거래 공유모델 개발 및 컨시어지서비스
12	마인드링크	상담사, 내담자를 매칭하여 상담서비스를 제공하는 플랫폼 및 커뮤니티 운영
13	모차르트의 마술피리	지역 음식점과 함께하는 미취업 음대생 일자리 창출 및 저소득층 음악 교육 제공
14	베플라	유리병을 활용한 업사이클링 제품생산
15	비바두	라이프스타일활동과 기부를 연결하는 이벤트를 통하여 참여자를 체인지메이커로 만든다.
16	소셜이큐	업사이클 시장활성화를 위한 콘텐츠 기반 업사이클 관련 서비스 사업
17	십시일밥	대학생들의 강의 사이 자투리 시간인 공강 시간을 활용한 봉사활동 플랫폼 구축
18	아나드림	세상을 따뜻하게 만드는 손편지의 힘 '손편지제작소'
19	얼스타일	한국전통문화공예품 시장활성화를 위한 온라인플랫폼 및 유통망 개발
20	온아시아	이주여성의 언어능력을 활용한 강사, 번역사, 통역사 양성
21	유니브북	공유경제 대학 서점 프랜차이즈 사업 & 앱
22	잼있는인생	잼'을 매개체로 '재미'에 대한 가치 전달
23	프레젠티지	저소득층을 위한 저가 및 무료 프레젠테이션 교육 서비스 제공
24	플레이빌드	창의 인재 육성을 위한 창의 교육 서비스 제공
25	현책줄게 커피다오	스토리가 담긴 현책(대학교재)을 이용한 카페
26	협동조합 이로운발전소	마을 안 경로당의 유휴공간을 활용한 야간 아동보육장소 마련
27	협동조합 공정여행동네	지역, 마을, 학교가 연계된 마을여행
28	희망정류장	클라우드펀딩을 통한 공익광고 제작, 운영 플랫폼
29	Blossom Bridge	난민의 자립을 돕기 위한 역량강화 교육 및 창업 지원
30	MARBLUS	다양성이 공존하는 청소년 융합 교육 플랫폼

○ 소셜벤처 성장지원 프로젝트

함께일하는재단은 사회적기업육성사업의 지원이 종료된 기업 중에 잠재력이 높고 혁신적인 기업을 성공모델로 육성하기 위해 한국수출입은행과 함께 <소셜벤처 성장지원 프로젝트>를 진행했습니다.

10개의 기업을 선정하여 현재상황 점검-비즈니스 모델 및 조직운영 강화-경영전략 구축의 단계를 거치며 경쟁력을 제고하는 프로그램을 진행하고, 기업별 2016년 성장목표를 수립한 후 성장지원금을 지급하여 도약을 위한 발판을 마련했습니다.



No.	기업명	사업내용	지원 내역
1	(주)책농장	국민 독서 활성화를 위한 독서 심리 유발 제품(독서용품) 및 서비스(책문화 프로그램) 개발	해외 시장 진출을 위한 영 / 중문 카탈로그 제작
2	(주)쏘울오브아프리카	회화작품 판매를 통해 아프리카 예술인들의 창의적 활동을 돕고 저작권을 활용한 수익창출 도모	온라인 유통채널 재정립을 위한 상품 개발
3	(주)상상우리	중장년들이 자신의 꿈을 찾고 그 꿈을 이루어나갈 수 있도록 다양한 솔루션 제공	중장년 전직 솔루션 패키지 개발
4	(주)레디맨스타트	사람과 사람을 연결하여 청년이 성장할 수 있는 단단한 토대를 만들	잇다 핵심자원인 신규 멘토의 확보를 위한 온라인 홍보
5	(주)더뉴히어로즈	제조 및 유통과정에서 환경과 소비자의 피해, 자원낭비를 최소화하는 윤리적 패션의 가능성과 필요성을 알리고자 함	타 업종간 콜라보레이션 확대를 위한 제품 개발
6	(주)하이사이클	업사이클 디자인 제품과 교육프로그램 개발 및 환경캠페인, 작가들과의 협업을 통한 참신한 디자인 연구과 전시활동 진행	커피팟 신제품 출시 및 마케팅을 위한 홍보물 제작
7	(주)알로하야미디어스	사람의 삶과 맞닿아 있는 제품을 새롭게 디자인하고 시도하는 기업으로 독서 취약 가정을 위한 독서 보조기기 '담백'을 생산하고 있음	글로벌 시장 진출 및 시장 확대에 따른 신제품(스티커) 추가 개발
8	(주)빅워크	모든 사람들의 일상과 사회문제를 기술을 통해 연결하기 위한 모바일서비스, 디자인 제품, 경기 축제 진행	상시 플랫폼 사용자 증가를 위한 홍보 강화
9	이피쿱	지역과 커뮤니티에 기반을 둔 작은 매장들의 연대를 통해 공동번영이 가능한 소셜프랜차이즈를 만들고 건강하고 좋은 먹거리에 대한 동등한 접근권 확산	소셜프랜차이즈 블렌딩 및 시그니처 상품 개발
10	이플약초 협동조합	소규모 영세한 약초농부들의 정직한 약초를 가치소비와 연결하기	카페메뉴 개발, 우려마시는 차 형태 보완을 위한 시제품 개발

○ 한화 친환경 사회적기업 지원사업

함께일하는재단은 환경과 인간의 아름다운 공존을 꿈꾸며, 성장가능성이 높은 친환경 사회적기업을 발굴·육성하기 위해 한화와 함께 <친환경 사회적기업 지원사업>을 진행했습니다.

2012년부터 2015년까지 3년간 총 48개의 기업들을 지원해 다양한 친환경 사회적기업의 비즈니스 모델을 발굴하였습니다. 통합적·맞춤형 지원방식을 통해, 지원기업들의 총 매출액은 15.2%, 고용량은 9%가 증가하여 친환경 사회적기업의 지속가능성을 제고했습니다.

또한 'KAIST 사회적기업가 경영 전문가' 과정을 운영하여 총 115명의 수료생을 배출했고, 개별 기업에 대한 지원뿐만 아니라 생태계에 활력을 불어넣어 사회적기업 성장환경의 밑거름이 되었습니다.



No.	구분	기업명	지원내용
1	창업기	(주)네이처앤피플	편백나무 큐브칩 대량생산 시스템 구축
2		(주)모숨	농촌과 도시를 잇는 스토리 기반 소셜플랫폼
3		(주)브링유어컵	텀블러 사용 확산을 위한 제휴카페 서비스
4		(주)비전웍스	환경 교육용 그린 콘텐츠 개발
5		(주)웁스랩	소셜라이딩 히치 앱을 통한 동승 문화 구축
6		(주)이노마드	모듈형 수력 발전기 제품 베타 테스트 및 상용화 제품 개발
7	성장기	(주)푸른바이크쉐어링	친환경 자전거여행을 위한 모바일앱 구축
8		(주)두레마을	회오리 에어세차 이동형 수레(상상카트) 상용화 제작
9		(주)에코그린	재활용 정거차 사업 추진 전문차량 확보
10		(주)터치포켓	업사이클 제품 생산 공정개선 및 신규사업 추진전략 컨설팅
11		(주)페어트레이드코리아	공정무역 유기농 화장품 개발
12		(주)해온	이동형 축분 연료화 시스템 제작
13		사회복지법인 평화의 마을	제주맘 그로서리ANT 신규 매장 설립
14		영농조합법인 충남친환경농업유통지원사업단	충남 친환경 농식품 생산업체 공동마케팅 및 공동물류 조직화

○ 사회적기업 ICT 지원사업

함께일하는재단은 빠르게 발전하는 디지털과 온라인 미디어 환경 변화에 발맞추어 (예비)사회적기업의 지속가능성을 향상을 도모하기 위해 삼성SDS와 함께 <<(예비)사회적기업 ICT 맞춤형 지원사업>>을 진행했습니다.

총 19개의 기업(종합지원 10개, 제한지원 9개)을 선정하여 개별 사회적기업의 ICT 현황과 필요를 파악하고 각 사례에 따라 맞춤형 솔루션을 설계하여 지원했습니다. 이를 통해 사회적기업의 업무효율성과 작업환경이 개선되었고, IT 및 미디어 활용역량을 강화할 수 있었습니다.

No.	구분	기업명	지원내용
1	종합지원	출판도시활판공방	ICT기기, 소프트웨어, 맞춤형컨설팅, 프로젝트실행 지원
2		상상우리	ICT기기, 소프트웨어, 맞춤형컨설팅, 프로젝트실행 지원
3		담쟁이	ICT기기, 소프트웨어, 맞춤형컨설팅, 프로젝트실행 지원
4		언니네트밭	ICT기기, 소프트웨어, 맞춤형컨설팅, 프로젝트실행 지원
5		엠마우스일터	ICT기기, 소프트웨어, 맞춤형컨설팅 지원
6		비틀에코협동조합	ICT기기, 소프트웨어, 맞춤형컨설팅 지원
7		춤추는북카페	ICT기기, 맞춤형컨설팅, 프로젝트실행 지원
8		네오누리콤	ICT기기, 맞춤형컨설팅, 프로젝트실행 지원
9		배리어프리영화위원회	ICT기기, 맞춤형컨설팅, 프로젝트실행 지원
10		공감게스트하우스	맞춤형컨설팅
11	제한지원	채움플러스교육	ICT기기(재생PC)
12		나우리아이티	ICT기기(재생PC)
13		애니설리반학교	ICT기기(재생PC)
14		퇴움복지재단	ICT기기(재생PC)
15		ODS 다문화교육연구소	ICT기기(재생PC)
16		소화아람일터	ICT기기(재생PC)
17		히든그레이스	ICT기기(재생PC), 기초컨설팅
18		동부케어	기초컨설팅
19		제너럴바이오	기초컨설팅

우리의 꿈은 더 좋은 일터를 만드는 겁니다

취업난이 심하다고 하지만 잘 찾아보면 좋은 일터가 많이 존재합니다. 광주광역시 서구에 위치한 '엠마우스 일터' 역시 그 중 하나입니다. '엠마우스 일터'는 지역의 장애인들을 고용하여 참기름, 두부, 콩나물 등 식품을 생산하는 사회적기업이자 장애인보호작업장입니다.

좋은 일터이자 이윤과 사회적 가치를 동시에 추구하는 사회적기업으로서 효율적인 경영을 위해 IT 환경 개선이 필요했지만 쉽지 않았습니니다. 그야말로 '원하지만 자체적으로 달리 바꾸기가 힘든 문제'였습니다. 현실적으로 이에 관한 인력을 충원할 수도, 집중교육을 받기 위해 며칠씩 자리를 비울 수도 없었기 때문입니다. 그런 '엠마우스 일터'에게 <사회적기업 ICT 지원사업>은 정말 반가운 기회였습니다.

'엠마우스 일터'의 최용대 팀장은 IT 부문을 통해 업무 효율화를 어떻게 할 수 있는지 알고 싶었고, 직원들이 이에 대해 관심을 같이 가졌으면 하는 마음에 지원사업에 신청하게 되었다고 합니다.

<사회적기업 ICT 지원사업>을 통해 IT매니지먼트, 스마트워크 등 업무와 IT를 연결할 수 있는 지식을 익히고, 비영리IT지

원센터와 함께한 개별 컨설팅을 통해 IT 관련 맞춤형 진단을 받았습니다. 그 결과에 따라 필요한 기기와 소프트웨어를 지원받게 되었는데, 이를 통해 '엠마우스 일터'는 현실적인 조직 내 ICT 환경을 개선할 수 있었습니다. 그간 비용 부담이 심했던 소프트웨어의 정품도 테크숍(Tech Soup, 국제 IT 나눔 NGO)을 통해 여가로 구매할 수 있었습니다. 이외에도 컨설팅 과정을 통해 외부 소통창구 일원화, 직원들과의 소통창구 확대에 전사적인 공감대를 만들어 갈 수 있게 되었습니다.

최용대 팀장은 "다양한 지원을 통해 업무환경이 많이 바뀌었습니다. 사회복지와 관련된 시설들은 대부분 IT에 관한 어려움을 겪고 있는 상황입니다. 구형 기기를 사용하느라 업무효율이 낮아지는데도 사정상 바꾸지 못하는 경우가 많은데, 이런 지원들이 더 확대되면 좋겠습니다."라며 지원사업에 대한 감사의 뜻을 밝혔습니다.

'엠마우스 일터'의 꿈은 장애인을 위한 좋은 일자리를 더 많이 만드는 것입니다. 이러한 (예비)사회적기업이 더 활발히 성장할 수 있도록 소비자로서 좋은 기업과 상품에 관심을 두는 일, 그리고 한 스푼 만큼의 적절한 지원이 필요합니다.



협동조합

○ 협동조합 모델발굴 및 성장지원사업

함께일하는재단은 우리나라 경제사회의 환경에 맞는 협동조합의 비즈니스 모델을 발굴 및 지원하기 위해 한국전력공사와 함께 <협동조합 모델 발굴 및 성장지원사업>을 2012년부터 진행해오고 있습니다.

설립초기 소규모 협동조합을 대상으로 사업비 지원 및 컨설팅, 교육, 네트워킹 지원을 함께 병행하여 협동조합의 자립을 지원하고 있습니다.

지원사업을 통해 2012년부터 지금까지 총 31개 기업을 지원해 104명의 고용안정을 지원했으며, 2015년에는 총 7개 기업을 선정하여 지원하고 있습니다.

분야	기관명	사업내용
모델발굴	아량두림협동조합	친환경 카크리닝(세차장) 사업
	함계주택협동조합	노인공동주택건설
	에이유디협동조합	청각장애인을 위한 의사소통지원 서비스 사업
성장지원	이피쿰	마을기업 공동로스팅센터
	광진아이누리애사회협동조합	직업능력개발교육 서비스
	사회적협동조합 되돌림	관광서 및 민간기업대상 장갑 및 화장지 판매사업
	자전거문화사회적 협동조합	자유학기제 관련 자전거 교재 제작



협동조합 이슈, 해법은 있나요?

#1강
리더가 알아야 할 조직 관리 소통법 “비공식 조직 중심에 서라!”
첫 번째로 조직관리 소통법에 대해 제이랩컨설팅의 김준성 대표 컨설턴트의 이야기를 들어보았습니다. 일반기업이나 사회적경제 조직이나 조직 내 구성원 간 이슈는 늘 뜨겁고 관계망은 복잡하게 얽히게 마련입니다. 특히 조직의 특성상 구성원 즉 조합원의 의견이 절대적으로 존중되는 협동조합은 공동의 미션과 비전을 가졌다고 하더라도 구성원 간 갈등이 생기기 마련이고, 방치된 갈등은 조직과 사업의 성장을 저해하기도 합니다. 김준성 컨설턴트는 일로서가 아닌 사적 관계망이 끌어내는 구성원의 진심과 유대, 이러한 문화를 인정할 때 조직은 비로소 소통하게 된다고 합니다.

#2강
연대와 협동을 통한 Specialty Business
두 번째로 신나는기업상생연구소의 김광수 소장으로부터 소규모 협동조합에 맞춤형 마케팅 전략방안에 대한 이야기를 들어보았습니다. 자사와 타사의 장점이 결합되어 시너지가 극대화된 사례, 컬래버레이션 비즈니스를 통해 사업모델의 진화를 이룬 사례들을 보여주며, 연대와 협동을 통해 이용자(고객)의 관점으로 상품이나 서비스를 바라보는 것의 중요성을 강조했습니다.

#3강
협동조합의 비즈니스 개선 제안
세 번째로 소셜벤처 투자회사인 에스오피오엔지 임준우 대표에게 협동조합에 대한 투자(외부자원 연계)에 대한 이야기를 들어보았습니다. 임팩트투자 기관은 어떤 기준으로 기업에 투자를 하는지, 사회적경제 영역의 투자관점에 대해 자세한 설명을 들을 수 있었습니다. 외부로부터 투자(자원연계)를 받기 위해서는 사업이 매력적이어야 하고 역동적으로 움직일 수 있도록 해야 함이 기본이라는 것을 알 수 있었습니다.

이와 같은 해법들이 각각의 협동조합 이슈에 모두 맞춤형 것은 아니지만, 이슈를 해결해 나가고 대안을 찾아가는 긴 여정의 한 토막이 되었다고 평가합니다. 함께일하는재단은 우리 사회의 협동조합들이 좋은 사회주체로서 성장할 수 있도록 더욱 의미 있는 장을 계속적으로 만들어 가겠습니다.



사회적금융

○ 사회적기업연대공제기금

함께일하는재단은 사회적기업 및 종사자의 협동·자조 정신을 바탕으로 기업 경영과 생활의 튼튼한 안전망을 마련하고 사회적기업의 건강한 지속가능성과 자립기반을 만들기 위해 한국수출입은행, 한국사회적기업중앙협의회와 함께 <사회적기업연대공제기금>을 조성했습니다. 사회적기업 스스로가 부금을 납부하여 기금을 조성하고, 기금에 가입한 사회적기업이 자금조달 등의 어려움을 겪을 때 대출을 통해 안정적인 경영활동을 도왔습니다.

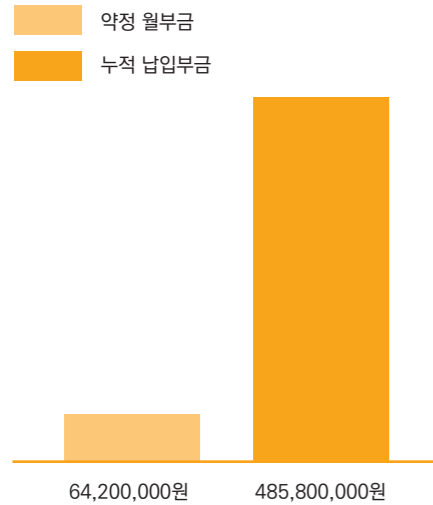
2014년 9월 첫 공제부금 수납을 시작으로, 2015년 4월에는 첫 대출을 실행했습니다. 10월에는 가입기업이 100개를 돌파하며 기금의 탄탄한 밑거름이 형성되었습니다. 재단의 시범운영을 통하여 월 약정 월부금 600만원, 자산규모 6억3천만원에 달할 정도로 성장하였고 11월 30일 사회적기업 당사자 조직인 (사)한국사회적기업중앙협의회로 사회적기업연대공제기금의 관리, 운영 등의 업무 및 자산(기부금 포함 약 6억7천만원)을 이관했습니다.

기금현황 2015년 10월 30일 기준

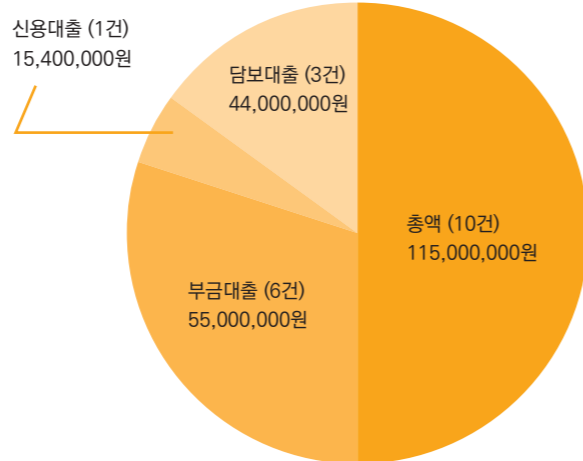
○ **운영기간** 2014년 4월 - 2015년 10월 (약 18개월)

○ **가입기업** 103개 (3개 해지)

부금현황



대출현황



* 10건 중 8건이 만기일시상환, 2건이 원리금균등분할상환(정상 상환 중)

○ 지역개발기금

함께일하는재단은 사회적기업 등이 예상치 못한 위기나 재정적 어려움을 극복하고 성장할 수 있도록 지원하기 위해 재단 지역개발기금 기금 및 고용노동부, 미소금융중앙재단, 한국은행 등의 기금을 통해 2008년부터 사회적기업 대부 사업을 이어오고 있습니다.

총 118억 원을 대부하였으며, 상환계획 대비 95.5%의 상환율을 유지하며 현재는 20억 원을 상환관리 중입니다.

기금 재원별 지역개발기금 운영 현황

구분	함께일하는재단	고용노동부	미소금융중앙재단	한국은행	합계
총대부금(억)	42.5	24	49.5	2.9	118.9
건수(건)	41	12	47	12	112
미상환금액(억)	8.7	1	9.2	0.7	19.6



국제협력

함께일하는재단은 국제교류활동을 통해 해외 선진 사례를 국내에 소개하고 국내 사회적기업 모델을 국제사회에 알리고 있으며, 2011년부터는 사회적기업을 통해 해외의 실직빈곤 문제를 근본적으로 해소하기 위한 국제개발프로그램을 진행해오고 있습니다. 또한 국제적인 네트워크 구축과 활성화에 기여하고자 국제교류활동을 활발히 추진하는 등 지속가능한 사회를 만들기 위한 협력의 깊이를 더하고 있습니다.

스마일투게더파트너십	42
지구촌사회적기업육성사업	45
국제교류활동	47



스마일투게더파트너십

해외 빈곤아동들이 빈곤의 굴레를 벗어나 사회의 구성원으로 건강하게 살아갈 수 있도록 <스마일투게더파트너십(STP)> 프로그램을 운영하고 있습니다.

STP는 현지에서 활동 중인 지역주민이 주도하는 지역사회기반의 사회적기업을 지원하여 부모에게는 양질의 일자리를 제공하고, 아이들에게는 교육의 기회를 제공해 아이들이 부모의 지속적인 보살핌과 적절한 교육을 받을 수 있도록 합니다. 선정기업에는 최대 3년간 사업자금 및 사업 운영에 필요한 인적·물적 자원을 연계해 줍니다.

2015년에는 프렌즈앤스터프(캄보디아), 호시조라투어앤트래블(인도네시아), 사파오차우(베트남), 핸드메이드카페(카자흐스탄), 와카미(과테말라), 스파우초오브워터(우간다), 티모르게이터쿠키(동티모르) 등 7개 기관을 지원하여 692명이 일자리를 얻었으며, 3,639명의 부양가족이 안정적인 삶을 살 수 있게 되었습니다.

2011년 STP 런칭 이후 함께일하는재단은 총 10개국 16개 기관을 지원해 왔으며, 이를 통해 1,313명이 고용되어 5,500명의 가족구성원을 부양할 수 있게 되었습니다.

※ STP는 기금지원이 종료되어도 사업 파트너십 유지 및 필요 자원연계를 지속합니다.



기금지원 기간	국가	기관명	사업내용	고용창출		부양가족
				2015	2011~2015	
2011 ~ 2013	캄보디아	크라프트피스카페 (반티에이브리업)	장애인가정 자립을 위한 카페 설립 지원	80명		328명
		로터스희망미용센터 (로터스월드)	빈곤 청소년의 자립을 위한 미용훈련 및 시술센터 설립 지원	26명		90명
	필리핀	캠프봉제센터 (캠프아시아)	강제절거 이주민 모자가정 자립을 위한 봉제센터 설립 지원	194명		1,080명
	라오스	카페중선 (푸딘명청소년센터)	유소년 지역 리더십 양성을 위한 프로젝트 지원	29명		92명
2013	필리핀	오아시스생명센터	염소 우유 / 생산판매를 통한 지역 내 일자리 창출	8명		13명
2013 ~ 2015	캄보디아	프렌즈앤스터프 (프렌즈인터내셔널)	수공예품 유통 사업을 통한 가정 소득 증대 및 빈곤아동 교육 및 영양식 지원	142명	374명	549명
	인도네시아	호시조라투어앤트래블 (호시조라재단)	책임여행 사업을 통한 빈곤아동 교육 및 영양식 지원	17명	30명	3명
	베트남	사파오차우	책임여행 사업을 통한 빈곤청소년직업 교육 및 숙식 지원	9명	48명	317명
2015 ~ 2017 (예정)	카자흐스탄	핸드메이드카페 (엘다니자선재단)	카페 설립을 통해 장애인들의 일자리 창출, 장애아동 교육 지원	-	-	-
	과테말라	와카미(사킬그룹)	원주민 여성들의 수공예 약세사리 제작을 통한 일자리 창출과 아동 건강 관리 지원	490명	490명	2,915명
	우간다	스파우초오브워터	수인성 질병 예방을 위한 정수 필터 생산 및 판매 및 학교에 무상 필터보급	28명	28명	63명
	동티모르	티모르게이터쿠키 (지구촌나눔운동)	티모르게이터 쿠키 생산 및 판매를 통한 주민 역량강화 및 소득 창출 지원 및 아동 영양사업 지원	6명	6명	50명
합계				692명	1,313명	5,500명

캄보디아 가정에 희망을 전하는 게 제 숙명이죠

프렌즈인터내셔널(이하 FI)은 스마일투게더파트너십(이하 STP) 프로그램에 선정되어 2012년부터 2015년까지 3년간 지원을 받았습니다. 기금 부족으로 사업을 제대로 진행하지 못하다가 STP의 지원을 통해 가내수공업품 생산 프로그램을 적극적으로 운영하고, 판매점인 프렌즈앤스터프(Friends 'n' Stuff)를 개선하고, 글로벌 판매를 위한 온라인 사이트도 열었습니다. 이를 통해 매년 목표매출을 초과 달성하여 STP 지원 전 보다 매출이 179% 신장되었으며, 관광객들에게 인기 있는 현지 수공업품 판매점으로서 확고히 자리 잡게 되었습니다. 3년간 총 374개 가정의 소득이 발생했고 1,190명의 아동이 가정 내에서 안전한 보살핌을 받으며 학교에 갈 수 있게 되었습니다. FI 사업을 총괄하고 있는 니콜라이 슈바르츠(Nikolai Schwarz)의 3년간의 STP 지원에 대한 소회를 들어 소개합니다.

주었습니다. STP를 통해 제공된 지원금은 사업이 성장하는 데 꼭 필요한 곳에 투자되어 매출의 증대뿐만 아니라 사회복지프로그램의 성장과 확대에 쓰일 수 있었습니다.

2015년에만 가내수공업품 생산 프로그램을 통해 142가정의 소득창출을 지원할 수 있었습니다. 가장은 평균 월 17만원(USD150)의 소득을 가질 수 있게 되어, 부양가족 중 아동과 청소년 총 431명이 가내수공업품 생산 프로그램의 혜택을 받았습니다. 사회적·재무적 목표가 STP와 함께한 3년 동안 모두 초과 달성 되었다는 점을 매우 기쁘게 생각합니다. 그리고 더 중요한 것은 STP가 우리 스스로 사업을 준비할 수 있게 해주었다는 점입니다. 즉 STP의 지원을 통해 온라인 판매 시스템이나 직원 역량강화에 대한 투자를 할 수 있었는데, 이는 지난 3년뿐만 아니라 향후 가내수공업품 생산 프로그램과 제품판매를 확대하는 데 큰 도움이 될 것입니다.

Q. STP의 핵심가치나 훌륭한 점이 무엇이라고 생각하시나요?

A. FI의 상품태그에는 "함께 미래를 만듭니다(Together, building futures)"라고 쓰여있습니다. FI는 '함께하는 것'이 STP의 핵심이었다고 생각합니다. 함께일하는재단은 FI를 지역에 대한 지식과 전문성을 가진 파트너로 받아들였습니다. 이런 생각이 신뢰와 협력을 바탕으로 일할 수 있도록 하는 중심역할을 했습니다. 이젠 베트남의 사파오차우, 과테말라의 와카미 등 제가 만난 다른 STP 파트너들의 공통적인 생각이었습니다. STP를 통해 함께하는 것이 서로에게 얼마나 도움이 되며, 국경을 넘어 경험을 나누는 일이 어떻게 가능한지를 알게 되었습니다.

Q. 자기소개를 부탁드립니다. FI에 근무하기 전엔 무슨 일을 하셨는지 어떻게 FI에서 일하게 되었는지 궁금합니다.

A. 독일 출신으로 FI에서 일한 지 4년이 되었습니다. 유럽, 북미, 아시아에 있는 국제물류회사에서 수년간 경영고문 및 컨설턴트로 일하다가 FI의 활동을 알게 되어 지원하게 되었습니다. 저의 경험과 비즈니스 능력을 활용해 사회적 문제를 해결할 수 있어 저와 잘 맞는 일이라고 생각합니다.

Q. FI와 FI에서 니콜라이씨의 역할을 설명해 주시면 좋겠습니다.

A. FI는 동남아시아를 비롯한 전세계의 빈곤에 허덕이고 있는 아동, 청소년, 가족, 지역사회와 함께 일하는 사회적기업입니다. FI는 현재 캄보디아 프놈펜에 본사를 두고 전세계 50여개 NGO와의 협력 네트워크를 구축하고 캄보디아, 라오스, 태국, 인도네시아 등지에서 사회적 프로그램을 진행하고 있습니다.



저는 FI의 운영팀에 소속되어 FI가 하고 있는 사회적기업 활동과 관련된 모든 프로그램과 파트너를 지원하고 조율하는 일을 합니다. 이 일 중에 하나가 빈곤청소년에 대한 직업훈련인데, 현재 9개의 직업훈련 레스토랑을 운영하고 있습니다. 두 번째 사업은 아동을 부양하고 있는 사람들에게 기술을 알려주고 일자리를 창출해주는 일입니다. 가정에서 수공업 제품을 생산하여 경제적으로 자립할 수 있도록 돕는 가내수공업품 생산 프로그램을 운영하고 있는데, 이를 통해 고용기회를 찾을 수 있도록 기술을 배우거나 작은 가게를 차릴 수 있도록 돕습니다. 이 프로그램의 생산물이 저희의 네트워크인 캄보디아, 라오스, 태국에 있는 프렌즈앤스터프(Friends 'n' Stuff) 가게에서 팔리게 됩니다. 프렌즈앤스터프 또한 기획, 마케팅, 홍보 및 영업 측면에서 저희팀에서 지원하고 있습니다.



Q. 지난 3년간 STP를 통해 변화한 것이 있다면 무엇입니까?

A. STP 프로그램은 저희의 가내수공업품 생산 프로그램과 생산품의 판매 창구인 프렌즈앤스터프를 사업적 측면에서 한 단계 높은 차원으로 끌어

○ 지구촌사회적기업육성사업

일회성 해외 구호사업 대신 현지 실정에 맞춘 비즈니스 모델을 적용하여 지역 주민들의 일자리를 만들고 지속가능한 자립과 변화를 목표로 해외 사회적기업을 육성하기 위해 함께일하는재단과 한국국제협력단(KOICA)은 <지구촌사회적기업육성사업>을 진행하고 있습니다.

캄보디아, 베트남, 인도네시아, 네팔 등 4개국 6개 기업을 선정하여 해당 지역의 빈곤층 주민들에게 일자리를 제공하고 직업 훈련과 창업 활동을 지원했습니다. 지원사업을 통해 지역 주민들도 비즈니스에 참여할 수 있는 기회가 생기고 새로운 일자리도 창출되어 지역경제에 활기가 생겼습니다.

No.	기업명(국가)	사업내용	매출	고용 및 교육 내용
1	MG Appropriate Technology (캄보디아)	지역 농민들에게 농업기반 기술지도 및 환경 조성을 통해 농업전문인력을 양성하고 고품질 농업 상품(파파야 장아찌, 모링가 차 등)의 개발·판매로 지역 사회 일자리 창출 및 개발에 기여	파파야 장아찌 88톤 판매 (최초 매출 발생)	- 정규직 8명 고용 - 주민 기초농업, 적정기술, 위생 교육 (150명)
2	L Beauty Salon (캄보디아)	빈곤 청소년에게 미용 교육 프로그램을 제공하고 직업 미용실을 통해 일자리 창출 및 지역 미용실의 취업네트워크를 통해 청소년이 자립 지원	전년도 대비 일 매출 17% 증가	- 정규직 9명 고용 및 15명 취업 연계 - 빈곤·취약 계층 청소년 무상직업교육 (20명)
3	Center for Development and Integration (베트남)	카우넛 커피협동조합을 조직하여 FLO공정 무역인증을 취득할 수 있도록 돕고, 커피 브랜드 상표 등록 및 공정무역커피 생산을 통해 농부들의 소득수준을 향상 사회적기업가 교육, 공정무역 교육 등을 통해 커피농부, 실업 청년, 장애인들의 자립 도모	전년도 대비 월 매출 118% 증가	- 정규직 3명, 비정규직 5명 고용 및 청년 사회적 기업가 3명 배출 - 청년 사회적 기업가 육성 프로그램 제공 (44명), 조합원에게 협동조합, 공정무역, 사회적 비즈니스 및 브랜드·패키징 교육 (30명)
4	PT Bintang Langit Mandiri (인도네시아)	유기농 농장과 인도네시아 전통 음식 레스토랑 Inkgung Kualii를 운영하며, 지역주민과 관광객을 대상으로 유기농 농업교육과 체험 투어 프로그램을 제공하여 지역경제 활성화에 기여	전년도 대비 월 매출 52% 증가	- 정규직 10명, 비정규직 5명 고용 - 주민 유기농법 교육, 유기농 농장 방문 및 체험 (85여명)
5	Social Enterprise Activation Center (네팔)	네팔의 사회적기업을 활성화하기 위한 플랫폼을 구축하고, 직업훈련과 사회적기업가 아카데미, 창업 인큐베이팅을 통해 사회적기업 전문가 양성 및 지역 취약계층에게 사업 기회 제공	전년도 대비 월 매출 17% 증가	- 정규직 12명, 비정규직 3명 고용 - 취약계층 직업교육 (50명), 사회적기업가 학교(30명)
6	JuNeLi Apparels & Accessories Designs (네팔)	네팔 원자재를 사용하여 양질의 Made in Nepal 브랜드 의류를 제작·판매하고, 취약 계층 경력단절여성들에게 봉제·디자인 교육을 제공하여 여성들의 자립 도모	전년도 대비 월 64% 증가	- 정규직 7명, 비정규직 5명 고용 - 취약계층 여성 봉제교육(87명) 및 디자인 및 창업 지원(4명)

네팔 여성들의 희망을 짓는 소울소잉(Soul Sewing)

천편일률적으로 공장에서 찍어낸 게 아니라 사람의 손길에 더해진 핸드메이드 상품을 생산하는 순수 네팔 브랜드 주네리. 원자재를 비롯해 각종 부재료는 모두 100% 네팔 현지에서 공수하는 것으로, 의류를 비롯해 펠트로 만드는 인형, 브로치, 동전 지갑까지 주네리의 다양한 제품은 이미 여러 차례 국내외 박람회 소개되며 그 명성을 차곡차곡 쌓아왔습니다. 이처럼 상당한 인기를 자랑하는 주네리에는 한국인 디자이너인 차승민씨가 있었습니다. 그녀는 2003년 KOICA 해외자원봉사를 통해 처음 네팔을 만났습니다. 당시 학생들을 대상으로 디자인 교육 등을 진행했던 그녀는 몇 년 후 네팔로 돌아와 현지 여성을 위한 의상실, 주네리(JuNeLi)의 문을 열었습니다. 당시 네팔 여성의 한 달 임금은 우리 돈으로 6~7만 원. 하지만 내수 시장이 활성화되지 않아 여성들은 상대적으로 비싸고 품질은 낮은 중국산 의류를 1~2만 원을 주고 구매해야만 했습니다. 이에 차승민 대표는 이들이 적절한 값을 주고 좋은 품질의 옷을 입을 수 있도록 만든 것입니다. 네팔어로 보름달 달빛을 뜻하는 주네리는 이후 이름 그대로 현지 여성들에게 한 줄기 희망의 빛이 되었습니다. 예쁜 옷을 입고 싶은 현지 여성의 욕구를 충족시켰으며, 현지 생산자에게 전문적인 훈련을 제공해 네팔 생산품에 대한 부정적인 이미지를 개선했습니다. 덕분에 현재 주네리는 네팔과 한국을 비롯해 일본, 미국, 캐나다 등에 제품을 수출하고 있습니다.

〈지구촌사회적기업육성사업(이하 GSAP)〉을 통해 주네리 안의 사회적 가치는 배가 되었습니다. GSAP의 지원을 바탕으로 주네리는 그 기반을 견고히 다져 나갔습니다. 먼저 주네리는 공장 시설을 보강했습니다. 전통 재봉틀을 구매하여 품질과 생산성을 높였고 컴퓨터 디자인 실습장을 마련하여 현대적 교육 시설을 구축했습니다. 기존 고용 인력을 전문 강사로 양성하여 선순환 구조를 마련하는 동시에 수도권 카드만두를 넘어 지방에 거주하는 여성 생산자에게도 교육을 제공하여 지역별 형평성 역시 놓치지 않았습니다. 또한, 외국인 및 젊은 여성 고객을 위한 쇼핑거리에 새롭게 오픈라인 샵을 열었으며 브랜드 홍보를 위한 다양한 마케팅 활동도 함께 진행했습니다. 이 모든 노력의 결과, 전년도 대비 주네리의 월 매출은 약 45% 상승했습니다. 덕분에 취약계층 디자이너, 품질관리사, 봉제사, 패턴사 등 6명을 신규로 채용했으며 앞으로 그 수는 더욱 확장될 전망입니다. 당장은 미미해 보일지라도 주네리가 만들어 낼 영향력의 범위는 언젠가 사회 전반으로 퍼져나갈 것입니다. 그들에게 '지속 가능성'이란 무한동력이 있기 때문입니다. GSAP를 바탕으로 주네리가 엮은 네팔 그리고 국제 개발의 미래, 그 모습이 어두운 밤길을 걷어가기 충분한 밝고 선명한 빛이 되길 기대해 봅니다.



○ 국제교류활동

함께일하는재단은 '사회적기업월드포럼 2014'를 아시아 최초로 개최한 데 이어, 이탈리아 밀라노에서 열린 사회적기업월드포럼 2015에 조직위원 자격으로 참가하여 한국포럼 개최의 경험 및 성과를 발표하고, 해외 사회적기업과 활발한 네트워크를 형성하였습니다.

11월에는 대만 신용협동조합연합회의 재단 방문을 계기로 재단의 사회적기업 지원현황을 소개하고 적극적인 연계방안을 모색 하였습니다.



정책연구

함께일하는재단은 2006년부터 재단 부설 정책연구원을 신설하여 고용 및 사회적 경제 환경 변화를 반영하는 연구조사, 전문서적 발간, 토론회 개최 등 다양한 연구활동과 공유의 장을 만들어 가고 있습니다. 이를 기초로 일자리 창출과 사회적 경제에 관한 실제적인 정책을 제안하고 현장성 있는 사업정책의 근거를 제시하기 위해 노력하고 있습니다.

연구지원사업	50
정책토론회	50



○ 연구지원사업

2015년 '사회적연대와 일자리창출' 및 '한국 사회적 경제의 역사'를 주제로 한 연구활동을 지원함으로써 경제성장의 둔화 속에 한국사회에서 일자리 문제를 해결하기 위한 각계각층의 협력과 연대를 촉구하고, 한국의 사회적경제가 사회 문제 해결에 기여하기 위해서 나아갈 방향을 전망하는 계기를 마련했습니다.



○ 정책토론회

2015년 협동조합 주간 기념 토론회를 협동조합 연합조직 및 지원조직들과 공동주관하여 협동조합의 발전을 위한 정책 및 제도 개선방안을 제시하고 사회적 담론을 형성하는 데 기여하였습니다.



감사보고서

서울특별시 서초구 효령로 304, 10층 73호
[서초동, 국제전자센터] 06720
Tel 02-564-5805
Fax 02-564-5828

독립된 감사인의 감사보고서
재단법인 함께일하는재단
이사회 귀중 2016년 1월 27일

우리는 별첨된 재단법인 함께일하는재단의 재무제표를 감사하였습니다. 동 재무제표는 2015 12월 31일 현재의 재무상태표와 동일로 종료되는 보고기간의 손익계산서, 자본변동표 및 현금흐름표 그리고 유의적 회계정책에 대한 요약과 그 밖의 설명정보로 구성되어 있습니다.

재무제표에 대한 경영진의 책임

경영진은 재단의 운영규정과 일반기업회계기준에 따라 이 재무제표를 작성하고 공정하게 표시할 책임이 있으며, 부정이나 오류로 인한 중요한 왜곡표시가 없는 재무제표를 작성하는데 필요하다고 결정한 내부통제에 대해서도 책임이 있습니다.

감사인의 책임

우리의 책임은 우리가 수행한 검사를 근거로 해당 재무제표에 대한 의견을 표명하는데 있습니다. 우리는 대한민국의 회계감사기준에 따라 감사를 수행하였습니다. 이 기준은 우리가 윤리적 요구사항을 준수하며 재무제표에 중요한 왜곡표시가 없는지에 대한 합리적인 확신을 얻도록 감사를 계획하고 수행할 것을 요구하고 있습니다.

감사는 재무제표의 금액과 공시에 대한 검사증거를 입수하기 위한 절차의 수행을 포함합니다. 절차의 선택은 부정이나 오류로 인한 재무제표의 중요한 왜곡표시 위험에 대한 평가 등 감사인의 판단에 따라 달라집니다. 감사인은 이러한 위험을 평가할 때 상황에 적합한 감사절차를 설계하기 위하여 기업의 재무제표 작성 및 공정한 표시와 관련된 내부통제를 고려합니다. 그러나 이는 내부통제의 효과성에 대한 의견을 표명하기 위한 것이 아닙니다. 감사는 또한 재무제표의 전반적 표시에 대한 평가뿐 아니라 재무제표를 작성하기 위하여 경영진이 적용한 회계정책의 적합성과 경영진이 도출한 회계추정치 합리성에 대한 평가를 포함합니다. 우리가 입수한 검사증거가 감사의견을 위한 근거로서 충분하고 적합하다고 우리는 믿습니다.

감사의견

우리의 의견으로는 재단의 재무제표는 재단법인 함께일하는 재단의 2015년 12월 31일 현재의 재무상태, 동일로 종료되는 보고기간의 재무성과 및 현금흐름을 재단의 운영규정과 일반기업회계기준에 따라 중요성의 관점에서 공정하게 표시하고 있습니다.

기타사항

재단법인 함께일하는재단의 2014년 12월 31일로 종료되는 재무제표는 타감사인이 감사하였으며, 이 감사인의 2015년 2월 23일자 감사보고서에는 적정의견이 표명되었습니다.

서울특별시 서초구 효령로 304(서초동)
신영회계법인 대표이사 **이준상**

이 감사보고서는 감사보고서일 (2016년 1월 27일) 현재로 유효한 것입니다. 따라서 감사보고서일 이후 이 보고서를 열람하는 시점까지의 기간 사이에 별첨화된 회사의 재무제표에 중대한 영향을 미칠 수 있는 사건이나 상황이 발생할 수도 있으며 이로 인하여 이 감사보고서가 수정될 수도 있습니다.

제 12기 2014년 12월 31일 현재

제 13기 2015년 12월 31일 현재

재단법인 함께일하는재단

재무제표

(단위 : 원)

과 목	제 13 (당) 기 금액	제 12 (전) 기 금액
1. 자 산		
1) 유동자산	41,591,345,218	41,749,926,094
당좌자산	41,591,345,218	41,749,926,094
현금 및 현금성자산	8,360,097,841	7,778,833,354
정기예적금	31,880,000,000	32,000,000,000
미수수익	283,654,082	415,141,643
미수금	152,625,652	174,296,710
기타의대손충당금	(26,670,000)	(47,670,000)
선급금	1,350,000	
선급비용	1,023,732	938,030
부가세대급금	509,924	404,147
유동성장기대여금	1,323,219,296	1,673,162,988
대손충당금	(384,465,309)	(245,180,778)
2) 비유동자산	4,760,401,393	5,972,649,827
투자자산		976,949,997
매도가능증권		976,949,997
유형자산	3,887,019,042	3,994,294,180
토지	2,830,021,622	2,830,021,622
건물	1,390,671,178	1,390,671,178
감가상각누계액	(396,920,577)	(362,153,848)
구축물	24,513,882	24,513,882
감가상각누계액	(6,801,947)	(6,189,303)
차량운반구	60,888,910	60,888,910
감가상각누계액	(60,886,911)	(60,886,911)
비품	106,833,694	105,676,924
감가상각누계액	(87,902,092)	(78,468,855)
시설장치	528,197,067	519,617,067
감가상각누계액	(501,833,284)	(429,633,986)
기타자산	237,500	237,500
무형자산	24,372,977	25,045,723
전산관리프로그램	45,955,576	37,507,576

(단위 : 원)

과 목	제 13 (당) 기 금액	제 12 (전) 기 금액
감가상각누계액	(21,582,599)	(12,461,853)
기타비유동자산	849,009,374	976,359,927
장기대여금	876,913,027	1,108,515,667
대손충당금	(34,903,653)	(139,155,740)
기타보증금	7,000,000	7,000,000
자산총계	46,351,746,611	47,722,575,921
2. 부채		
1) 유동부채	785,922,448	1,297,534,549
미지급금	7,235,592	10,962,861
예수금	17,666,475	32,277,688
선수금	102,393,116	127,018,886
예수보증금	5,500	
부가세예수금	3,291,301	1,319,842
유동성장기예수금	655,330,464	1,124,825,673
미지급법인세		1,129,599
2) 비유동부채	1,056,599,742	1,266,041,213
퇴직급여충당금	387,028,593	415,794,116
위탁사업지원금(지역개발금고)	589,571,149	810,247,097
임대보증금	80,000,000	40,000,000
부채총계	1,842,522,190	2,563,575,762
3. 자본		
1) 자본금	44,905,390,858	44,905,390,858
기본재산	36,000,000,000	36,000,000,000
보통재산	8,905,390,858	8,905,390,858
2) 기타포괄손익누계액		(23,050,003)
매도가능증권평가손익		(23,050,003)
3) 이익잉여금(결손금)	(396,166,437)	276,659,304
미처분이익잉여금 (미처리결손금)	(396,166,437)	276,659,304
자본총계	44,509,224,421	45,159,000,159
부채와자본총계	46,351,746,611	47,722,575,921

연혁

1998

- 06 '실업극복국민운동위원회' 출범
(공동위원장: 故강원용, 故김수환, 송월주)

2003

- 06 공익법인 '(재)실업극복국민재단 함께일하는사회'로 재출범
09 사회적기업 및 사회적일자리 지원사업 개시
10 청년실업채용박람회 개최(노동부, MBC, 한겨레신문사)

2004

- 03 연중캠페인 '아름다운 기부, 함께 일하는 사회' 추진(KTV)
04 교보다솜이 간병봉사단 사업 개시
신나는 문화학교 사업 개시
05 일자리만들기운동본부 출범(32개 시민사회단체 연합)
12 희망자금 기부 릴레이 캠페인
'실업극복 희망을 추천합니다' 추진(MBC)

2005

- 01 자유공모사업 개시(16개 단체)
실업자 민간안전망 구축사업(26개 단체)
08 어르신 전통문화지도사 양성 및 파견사업 개시(삼성)

2006

- 02 결식이웃지원 '행복을 나누는 도시락' 사업 개시(SK)
03 사랑나눔 무료 재가간병사업 개시(포스코)
04 청년네트워킹센터 '희망청' 개소
05 계간지 『함께 일하는 사회』 창간호 발간
09 재단 정책연구원 개원
12 사회적기업가 아카데미 사업 개시(SK)

2007

- 04 아동복지교사 지원센터 위탁 운영사업
(보건복지부, 4개 단체 공동컨소시엄)
05 고용친화적 지역만들기 네트워크사업 개시
지역개발금고 개시
06 사회적기업 지역허브 구축사업 개시

- 09 2007 피터드러커 혁신상 시상식 '사회혁신상' 수상
11 사회적기업가 해외연수 및 사회적기업 열린포럼 사업 개시(SK)

2008

- 01 2007 우수 사회적기업 시상식 개최
(노동부, 교보생명, 삼성, SKT, 현대자동차 후원)
06 청년사회적기업가 프로젝트 'Work Together' 공동 주최(G마켓)
08 노동부 사회적기업가 아카데미 총괄 위탁사업 개시
09 '(재)함께일하는재단'으로 명칭과 CI 변경
10 제1회 아시아사회적기업활동가대회(ASES 2008) 개최
2008 사회적기업 육성 국무총리상 수상

2009

- 01 문화재 분야 사회적기업 육성사업 개시(문화재청)
03 신재생에너지 사회적기업 설립지원사업 개시(하이원리조트)
사회적기업학과 개설 업무 협약(경원대학교)
경향신문 사회적기업 공동 연중기획 추진
사회적기업 종합지원기관 운영(노동부)
04 SBS희망TV '대한민국이 땀다' 모금캠페인 개시
06 아시아경제신문 사회적기업 캠페인 공동 진행
07 (예비)사회적기업 회계전문인력 양성 및 고용연계사업(신한은행)
윤리적 소비촉진을 통한 사회적기업 지원사업(G마켓)
1사1사회적기업 시설·장비 지원사업(한국수출입은행)
번역 전문 자원활동가 모임 '브리지' 발족
09 예비사회적기업 성장지원사업 개시(BAT코리아)
11 소셜벤처 전국경연대회 주관
서태지 매니아기빙서클 기부협약 체결
12 소셜벤처인큐베이팅센터 설립
(생명보험사회공헌위원회, 교보생명)
예비사회적기업 성장지원사업 개시(한전KPS)

2010

- 01 KB와 함께하는 청소년꿈터 사업 개시(국민은행)
02 신규상품 개발 및 상품패키지 디자인 지원사업(G마켓)
03 사회적기업 긴급경영안정 자금 대부(한국은행)
07 LH 마을형사회적기업 설립지원사업 개시(한국토지주택공사)
09 LH 임대단지 공부방 설립지원사업 개시(한국토지주택공사)
11 제2회 아시아사회적기업활동가대회(ASES 2010) 개최
12 사회적기업 유통지원사업 개시(현대홈쇼핑)
사회적기업 생산품 홍보 책자 '착한소비365' 발간(고용노동부)

실업극복이라는 사명감을 안고 첫발을 내디뎠던 1998년부터 2015년까지 함께 일하는 사회 만들기에 전념해 온 지난 여정을 되돌아봅니다.

2011

- 04 녹색성장분야 예비사회적기업 지원사업 개시
(LG전자, LG전자노동조합)
대학생 학자금 지원사업(G마켓)
희망북카페 사업(미래에셋 박현주재단)
05 해외 실직빈곤가정 지원사업
'스마일투게더파트너십' 프로젝트 개시
06 청년 등 사회적기업가 육성사업 개시(한국사회적기업진흥원)
소셜벤처인큐베이팅 양천센터 개소
09 일본 반빈곤서로돕기네트워크 초청 토크쇼 개최
10 2011 숭실대학교 창업아카데미 사업 개시
11 4기 세상 사회적기업 스쿨 운영(SK)
12 제1회 SBS희망내일나눔대상 'NGO참여상' 수상
एको센터 조성사업 개시(한국중부발전)
문화예술교육형사회적기업육성지원사업
'별별솔루션' 인큐베이팅실시(한국문화예술교육진흥원)

2012

- 03 친환경 사회적기업 지원사업 개시(한화)
청년 등 사회적기업가 육성사업 위탁운영기관 선정
(한국사회적기업진흥원)
2012년 권역별 통합지원기관 선정
05 실직빈곤가정 아동 청소년 지원사업 Light a Lamp 수행기관 선정
『내일을 부탁해』 출간
06 카이스트 비즈니스 스쿨 개강(한화)
금천구 사회적경제 지역생태계 구축을 위한 업무협약(사업 개시)
(금천구청)
서대문구 사회적경제지원센터 개소
07 2012 SELF Asia with ASES 개최
(한국사회적기업진흥원, 전북도청)
서대문구 사회적경제지원센터 개소(서대문구청)
10 KEPCO 사회적기업지원사업 업무협약(한국전력공사)
사회적기업 종합건강검진 지원사업 개시(강북삼성병원)
11 성장단계 청년 소셜벤처 지원을 위한 협약 체결(효성그룹)
12 국제개발협력민간협의회(KCOC) 가입

2013

- 01 유한킴벌리, 2013 시니어 기금 협약 및 (예비)사회적기업, 소기업 지원 개시
02 한화와 함께하는 사회적기업 생태계 활성화 공감토크
"함께 멀리" 개최
05 친환경 사회적기업 지원사업 개시(한화)

- 글로벌 드라이브 프로젝트 발대식 개최
SE희망씨앗 전파사업 개시(한국수출입은행)
06 협동조합 비즈니스 모델 발굴 지원사업 개시(한국전력공사)
07 교육부, 라이트어랩프 성장지원사업 협약
KEPCO 희망카페 설립지원사업 개시(한국전력공사)
한화 빈스앤베리스 사회적기업 전환 지원사업 개시(한화 B&B)
09 취약계층 돌봄서비스 사업 분야 고용안정화사업 협약
(한국주택금융공사)
11 서울시 전통시장 소상공인 협동조합 모델개발 및 지원사업 개시
12 업사이클링 소셜 비즈니스 성장지원사업 개시(효성)

2014

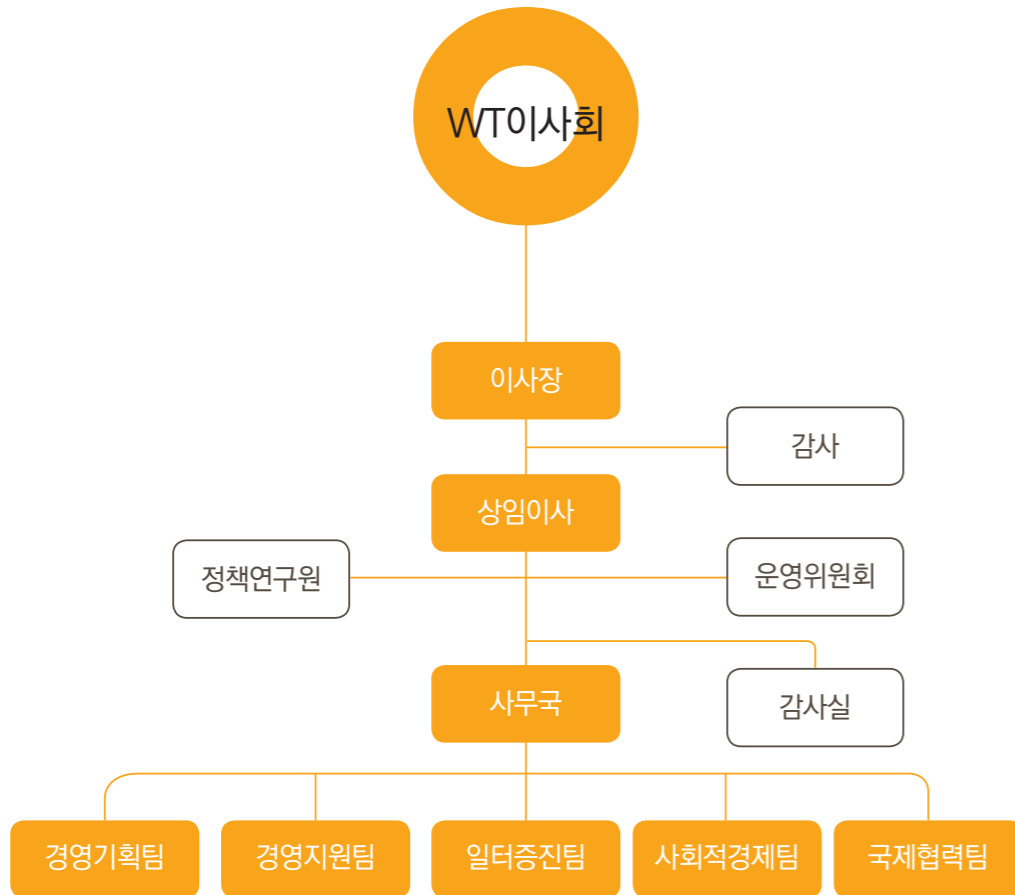
- 04 희망씨앗 2014 프로보노 봉사단(5기) 발대식 개최
(한국수출입은행)
05 돌봄서비스 분야 취약계층 고용안정화 사업 기금 전달식 개최
(한국주택공사)
06 한일청년니트비교포럼 주최
친환경 사회적기업 지원사업 비전선포 및 기금 전달식 개최(한화)
07 사회적기업연대공제기금 발족식 주최
08 함께일하는재단 전자도서관 개관
'KAIST 사회적기업 경영전문가 과정' 수료식 진행
10 사회적기업월드포럼 2014 개최
12 매니아가기빙서클 페어웰 파티 & 집 밖에서 유유자적 프로젝트
부족파티 개최

2015

- 03 지구촌 사회적기업 육성사업 개시(한국국제협력단, KOICA)
05 수출입은행 '혁신·성장형 소셜벤처 성장지원 프로젝트' 개시
07 2015 협동조합 주간행사 기념토론회 개최(공동주관)
장애인 사회적경제 아카데미 사업 개시
08 2015 효성과 함께하는 Go-With 다문화 소셜비즈니스
지원사업 협약 체결
09 국내 실직빈곤가정 아동·청소년 지원사업
'라이트어랩프' 지원기관 워크숍 개최
미혼모 자립지원 캠페인 "나는 엄마입니다" (컨소시엄) 개시
소기업 비즈니스 활성화 지원사업 성과보고회 개최(유한킴벌리)
11 시니어 일자리모델개발 및 일자리창출사업
'시니어 아이템 발굴단' 발표회 개최(유한킴벌리)
사회적기업연대공제기금사업 발대식
(한국수출입은행, 한국사회적기업중앙협의회)
12 양천구 소공인 협업화 지원사업 개시(한국공항공사, 양천구청)
무업사회 번역서 출간

조직도

함께일하는재단은 이사회와 운영위원회, 정책연구원, 사무국으로 구성되어 있으며, 투명하고 공정한 경영을 통해 재단 비전을 극대화하기 위해 노력하고 있습니다.



이사회

이사장

송월주 지구촌공생회 이사장 / (전)조계종 총무원장

상임이사

이세중 환경재단 이사장 / (전)사회복지공동모금회 회장

감사

오영 공인회계사 / 예일회계법인 회장

최재황 공인노무사 / 미래사회노무컨설팅 대표

이사

김영배 한국경영자총협회 회장직무대행

김정숙 세계여성단체협의회 회장

박인구 (주)동원그룹 부회장 / 한국식품산업협회 회장

박재완 한반도선진화재단 이사장 / (전)고용노동부 장관

이우희 에스텍시스템 부회장

정영무 한겨레신문 대표이사 사장

진동수 김&장 법률사무소 고문 / (전)금융위원회 위원장

최종태 서울대학교 명예교수

(전)경제사회발전노사정위원회 위원장

운영위원회

운영위원장

이세중 함께일하는재단 상임이사

운영위원

강희원 경희대학교 법과대학 교수

류기정 한국경영자총협회 상무

민영서 스파크 상임대표

오혜란 아시아위민브릿지 두련두련 상임이사

이정식 한국노동조합총연맹 사무처장

최종태 서울대학교 명예교수

(전)경제사회발전노사정위원회 위원장

황필규 (전)한국기독교교회협의회 국장

박지영 함께일하는재단 사무국장

재정운용위원회

위원

류영재 (사)한국사회책임투자포럼 부설 지속가능투자연구소장
(주)서스틴베스트 대표이사

문성훈 (전)(주)템피스트투자자문 부사장

윤천석 (주)미래엔 교육사업본부장

박지영 함께일하는재단 사무국장

편집위원회

위원

이세중 함께일하는재단 상임이사

방대욱 다음세대재단 상임이사

이현숙 한겨레 섹션서울부 부국장

박지영 함께일하는재단 사무국장

정책연구원

정책연구원장

최종태 서울대학교 경영대학 명예교수

(전)경제사회발전노사정위원회 위원장

상임연구위원

이세중 함께일하는재단 상임이사

박지영 함께일하는재단 사무국장

정태길 함께일하는재단 감사실장

변철환 함께일하는재단 경영기획팀장

연구위원

강희원 경희대학교 법학전문대학원 교수 / 변호사

길현종 한국노동연구원 연구위원

김강식 한국항공대학교 경영학과 교수

류영재 서스틴베스트 대표

박영삼 (전)경제사회발전노사정위원회 기획위원

심상달 융합경제연구소 대표 / KDI 명예연구위원

양용희 호서대학교 사회복지학과 교수

이강성 삼육대학교 경영학과 교수

장종익 한신대학교 글로벌협력대학 교수

장홍근 한국노동연구원 노사관계연구본부장

조영복 부산대학교 경영대학장 / 사회적기업연구위원

WI 함께일하는재단
2015년 연차보고서
통권 제9호

펴 낸 날 2016. 8
펴 낸 이 송현섭
펴 낸 곳 (재)함께일하는재단
서울시 마포구 월드컵북로 6길 36(동교동 203-4)
T.02-338-0019 F.02-338-3995
기획·편집 함께일하는재단 경영기획팀
디자인·제작 디자인생선가게(02-3673-2220)

이 책에 수록된 모든 글과 이미지는 무단 전재와 복제를 금하며,
함께일하는재단의 사전 동의 없이 다른 용도로 사용할 수 없습니다.